

Wyniki egzaminu gimnazjalnego

Źródło: http://serwisy.gazeta.pl/edukacja/1,51805,6705847,Wyniki_egzaminu_gimnazjalnego.html
red., na podstawie materiałów CKE

2009-06-09, ostatnia aktualizacja 2009-06-09 18:07



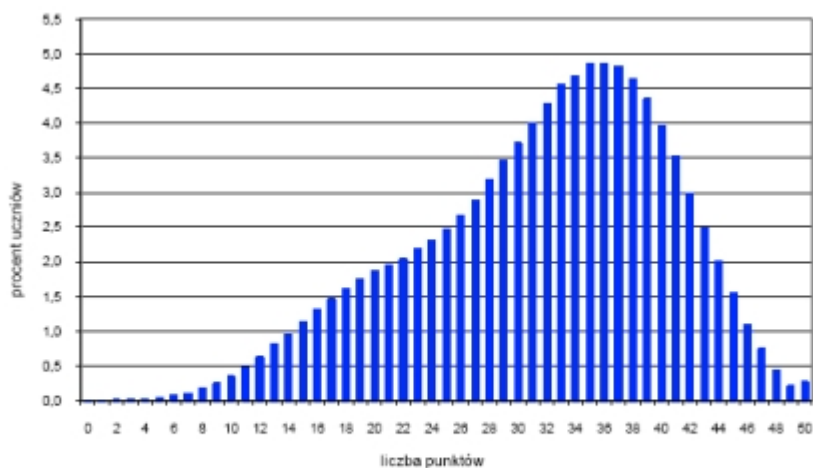
Większość trzecioklasistów oceniało, że test poszedł im dobrze

Fot. Tomasz Waszczuk / AG

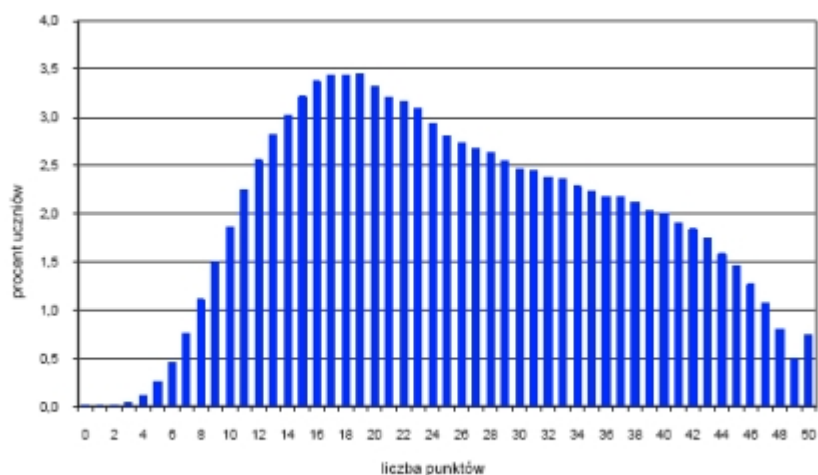
Centralna Komisja Egzaminacyjna opublikowała wstępne wyniki egzaminu gimnazjalnego. Tradycyjnie część matematyczno-przyrodnicza sprawiła trzecioklasistom więcej problemów niż egzamin humanistyczny. Przyzwyciężyli języki obce.

Średnia liczba punktów zdobytych na egzaminie gimnazjalnym wyniosła:

- z części humanistycznej **31,67** (na 50 możliwych, w roku 2008 było to 30,75),
- z części matematyczno-przyrodniczej **26,03** (na 50 możliwych, w roku 2008 było to 27,07).



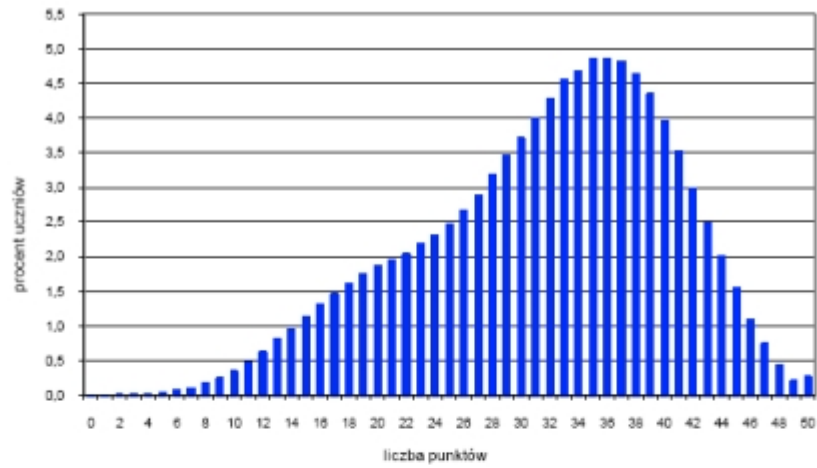
Wykres 1. Rozkład wyników egzaminu gimnazjalnego – część humanistyczna



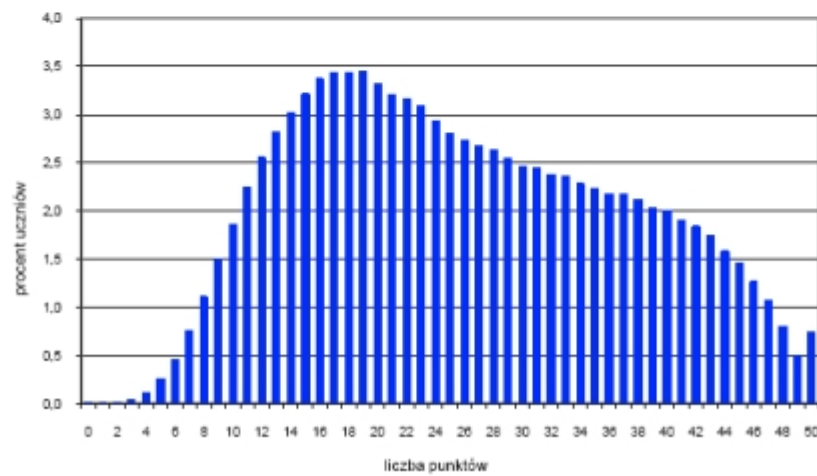
Wykres 2. Rozkład wyników egzaminu gimnazjalnego – część matematyczno-przyrodnicza

Zdecydowanie lepiej uczniowie odpowiadali na pytania dotyczące tekstu (z tego typu zadań uzyskali średnio 18 na 25 punktów), niż sami pisali (z tworzenia własnego tekstu uzyskali średnio 13 na 25 punktów). W części matematyczno-przyrodniczej najłatwiejsze okazało się wyszukiwanie i stosowanie informacji, najwięcej problemów sprawiło stosowanie wiedzy zintegrowanej.

W tym roku po raz pierwszy gimnazjaliści pisali **trzecią część egzaminu - z języka obcego nowożytnego**. Średni wynik z **języka angielskiego** (najczęściej wybieranego) wynosi **30,63 punktów**. To wynik odrobinę lepszy niż na styczniowym próbnym egzaminie z Operonem (29,70 punktów). Wyniki z pozostałych języków przedstawiały się następująco:



Wykres 1. Rozkład wyników egzaminu gimnazjalnego – część humanistyczna



Wykres 2. Rozkład wyników egzaminu gimnazjalnego – część matematyczno-przyrodnicza

Egzamin wypadł najlepiej w miastach powyżej 100 tysięcy mieszkańców. Im mniejsza miejscowość, tym mniej punktów zdobywali przeciętnie uczniowie. Wyjątkiem był egzamin z języka rosyjskiego. W tym przypadku uczniowie z terenów wiejskich zdeklasowali pozostałych uczniów (patrz tabela poniżej).

Zakres	Liczba uczniów	Średnia	Odchylenie standardowe
Część humanistyczna			
Wieś	160 932	30,88	8,55
Miasto do 20 tys. mieszkańców	88 242	30,89	8,79
Miasto od 20 tys. do 100 tys. mieszkańców	95 221	31,85	8,73
Miasto powyżej 100 tys. mieszkańców	107 414	33,32	8,58
Część matematyczno-przyrodnicza			
Wieś	160 752	24,96	10,61
Miasto do 20 tys. mieszkańców	88 227	25,02	10,76
Miasto od 20 tys. do 100 tys. mieszkańców	95 209	26,38	11,07
Miasto powyżej 100 tys. mieszkańców	107 386	28,13	11,45
Język angielski			
Wieś	124 668	27,89	9,92
Miasto do 20 tys. mieszkańców	61 361	29,74	10,49
Miasto od 20 tys. do 100 tys. mieszkańców	70 731	32,02	10,86
Miasto powyżej 100 tys. mieszkańców	91 128	33,90	11,18
Język niemiecki			
Wieś	32 810	32,38	8,10
Miasto do 20 tys. mieszkańców	25 253	32,68	8,48
Miasto od 20 tys. do 100 tys. mieszkańców	22 563	33,37	8,67
Miasto powyżej 100 tys. mieszkańców	13 825	34,68	9,28

Zakres	Liczba uczniów	Średnia	Odchylenie standardowe
Język rosyjski			
Wieś	3 124	37,00	9,32
Miasto do 20 tys. mieszkańców	1 210	30,64	11,58
Miasto od 20 tys. do 100 tys. mieszkańców	1 011	29,94	12,14
Miasto powyżej 100 tys. mieszkańców	611	25,45	10,98
Język francuski			
Wieś	297	29,37	7,47
Miasto do 20 tys. mieszkańców	385	30,25	8,93
Miasto od 20 tys. do 100 tys. mieszkańców	856	30,68	8,62
Miasto powyżej 100 tys. mieszkańców	1 440	38,22	10,03
Język hiszpański			
Wieś	-	-	-
Miasto do 20 tys. mieszkańców	6	17,00	5,14
Miasto od 20 tys. do 100 tys. mieszkańców	1	34,00	-
Miasto powyżej 100 tys. mieszkańców	308	35,24	9,99
Język włoski			
Wieś	-	-	-
Miasto do 20 tys. mieszkańców	-	-	-
Miasto od 20 tys. do 100 tys. mieszkańców	-	-	-
Miasto powyżej 100 tys. mieszkańców	9	39,56	11,17