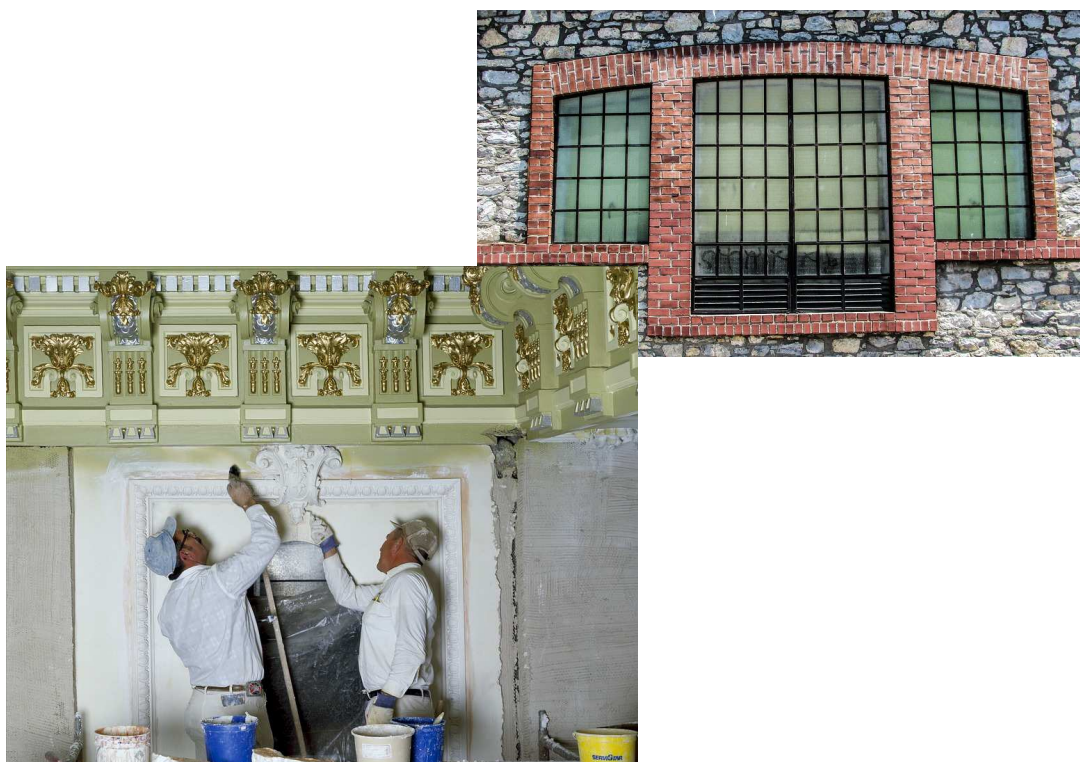




# Opis wymagań stanowisk pracy

## Zawód szkolny: technik renowacji elementów architektury Kod zawodu: 311210



Materiał został opracowany w ramach projektu: „Kwalifikacje zawodowe kluczem do sukcesu – wspieramy rozwój kształcenia zawodowego w Miejskim Obszarze Funkcjonalnym Poznania”, finansowanego w ramach Wielkopolskiego Regionalnego Programu Operacyjnego na lata 2014–2020, Oś priorytetowa 8: Edukacja, Działanie 8.3. Wzmocnienie oraz dostosowanie kształcenia i szkolenia zawodowego do potrzeb rynku pracy, Poddziałanie 8.3.4. Kształcenie zawodowe młodzieży i dorosłych w ramach ZIT dla MOF Poznania, Nr umowy: RPWP.08.03.04-30-0002/16-00.

2018

## Spis treści

<b>Wprowadzenie</b>	<b>3</b>
<b>Część 1. Opis ogólnych wymagań pracy w zawodzie</b>	<b>4</b>
<i>Syntetyczny opis zawodu</i>	4
<i>Warunki pracy (materialne, organizacyjne, społeczne)</i>	4
<i>Wymagania psychofizyczne i zdrowotne</i>	5
<i>Możliwości uzyskania kwalifikacji w zawodzie i rozwoju ścieżki edukacyjno-zawodowej</i>	5
<i>Możliwości awansu zawodowego</i>	7
<i>Tendencje zmian w zawodzie</i>	7
<b>Część 2. Karty przykładowych stanowisk pracy, na których może być zatrudniony absolwent</b>	<b>8</b>
<b>Część 3. Kompetencje absolwentów szkół zawodowych w ocenie wielkopolskich pracodawców</b>	<b>15</b>
1. <i>Ocena profilu umiejętności i kompetencji oraz poziomu przygotowania absolwenta do ich wykonywania</i>	16
2. <i>Ocena efektów kształcenia zawodowego (wiedza i umiejętności) właściwych dla kwalifikacji wyodrębnionych w zawodzie</i>	17
3. <i>Ocena kompetencji personalnych i społecznych oraz poziomu ich opanowania przez absolwentów szkół zawodowych</i>	24
<b>Źródła</b>	<b>26</b>

## Wprowadzenie

*Opis wymagań stanowisk pracy dla zawodu powstał w ramach projektu „Kwalifikacje zawodowe kluczem do sukcesu – wspieramy rozwój kształcenia zawodowego w Miejskim Obszarze Funkcjonalnym Poznań” finansowanego w ramach Wielkopolskiego Regionalnego Programu Operacyjnego na lata 2014–2020, Oś priorytetowa 8: Edukacja, Działanie 8.3. Wzmocnienie oraz dostosowanie kształcenia i szkolenia zawodowego do potrzeb rynku pracy, Poddziałanie 8.3.4. Kształcenie zawodowe młodzieży i dorosłych w ramach ZIT dla MOF Poznań.*

*Powstały opis jest efektem badań przeprowadzonych wśród wielkopolskich pracodawców zatrudniających absolwentów szkół zawodowych, dzięki czemu badanie ma charakter unikatowy w skali kraju. Uzyskane wyniki badań uzupełniono informacjami z dostępnych źródeł zawodoznawczych.*

*Przygotowane z udziałem pracodawców informacje mogą być w szczególności pomocne dla:*

- **Dyrektorów szkół zawodowych** w procesie doskonalenia programów nauczania dla zawodów poprzez ich dostosowywanie do wymagań rynku pracy, w naszym przypadku przedstawionych w formie opisów stanowisk pracy;
- **Uczniów szkół zawodowych** w procesie opracowania zindywidualizowanych programów praktyk oraz staży zawodowych u pracodawców;
- **Nauczycieli kształcenia zawodowego** w modernizacji wyposażenia pracowni przedmiotowych oraz dostosowania praktycznej części zajęć edukacyjnych do zadań i czynności wykonywanych na stanowiskach pracy;
- **Szkolnych doradców zawodowych** do przygotowania materiałów zawodoznawczych, prowadzenia zajęć z doradztwa edukacyjno-zawodowego czy wskazania potencjalnych ścieżek awansu zawodowego kandydata do zatrudnienia w danym zawodzie;
- **Pracodawców** w procesie rekrutacji pracowników, sporządzania opisów nowych stanowisk pracy uruchamianych w przedsiębiorstwie czy też aktualizacji już istniejących opisów obowiązków pracowników.

*Opis wymagań stanowisk pracy składa się z 3 części:*

- 1) *Ogólnego opisu wymagań, w którym przedstawiono m.in. syntezę zawodu, warunki pracy, wymagania psychofizyczne i zdrowotne, możliwości awansu zawodowego oraz tendencje zmian w zawodzie;*
- 2) *Kart przykładowych stanowisk pracy, na których opisano czynności zawodowe wykonywane na stanowisku pracy, obsługiwane urządzenia, maszyny i narzędzia, efekty pracy oraz wymagania rekrutacyjne;*
- 3) *Oceny przez pracodawców kompetencji zawodowych, personalnych i społecznych nabytych przez absolwentów szkół zawodowych.*

*Opracowany materiał ma charakter ekspercki, gdyż przedstawiono w nim opinie i opisy stanowisk pracy w kilku firmach działających na terenie Miejskiego Obszaru Funkcjonalnego Miasta Poznań. Nie stanowi on zamkniętego katalogu i wskazane jest, aby w przyszłości opis wymagań stanowisk pracy był aktualizowany i rozszerzany o opisy kolejnych stanowisk pracy.*

*Materiał przygotowano w oparciu o dokumenty prawne obowiązujące na czas realizacji badań.*

## Część 1. Opis ogólnych wymagań pracy w zawodzie

### Syntetyczny opis zawodu

Istotą zawodu technik renowacji elementów architektury są prace konserwacyjno-remontowe w zabytkowych obiektach budowlanych. Do jego głównych zadań należy wykonywanie oraz renowacja sztukatorskich i kamieniarskich elementów architektury, wykonywanie renowacji murów nieotynkowanych, tynków i powłok malarskich, wykonywanie renowacji okładzin ceramicznych i kamiennych, organizowanie i realizacja prac renowatorskich.

### Warunki pracy (materialne, organizacyjne, społeczne)

Warunki materialne i organizacyjne pracy technika renowacji elementów architektury uzależnione są od profilu działalności oraz rodzaju otrzymanego zlecenia. Praca w zawodzie technik renowacji elementów architektury wykonywana jest w budynku lub na wolnym powietrzu. Może to być praca zarówno indywidualna, jak i zespołowa. W obu przypadkach wiąże się z dość częstymi kontaktami z ludźmi. Godziny pracy w zawodzie technik renowacji elementów architektury nie przekraczają ośmiu godzin dziennie, zdarza się, że nie są one stałe. Powodami ich zmienności jest np. pogoda lub rodzaj otrzymanego zlecenia.

Czynności związane z wykonywaniem obowiązków realizowane są tylko w dzień i nie wymagają pracy w dni wolne od pracy. Praca w tym zawodzie wymaga wyjazdów poza miejsce zamieszkania, przemieszczania się zarówno na małych, jak i dużych odległościach, niekiedy pobytu poza granicami kraju. W zawodzie technik renowacji elementów architektury wymagane jest ubranie robocze oraz ochronne w zależności od specyfiki wykonywanych czynności zawodowych.

Charakterystyczne dla pracy w tym zawodzie są następujące właściwości środowiska pracy:

- zanieczyszczenie powietrza pyłami,
- słabe oświetlenie,
- wysoka temperatura powietrza,
- niska temperatura powietrza,
- mała wilgotność powietrza,
- duża wilgotność powietrza.

Na stanowiskach pracy technik renowacji elementów architektury mogą wystąpić następujące czynniki niebezpieczne, szkodliwe i uciążliwe:

- przemieszczające się maszyny i urządzenia,
- spadające przedmioty,
- ostre wystające elementy,
- śliskie, nierówne, chybotałe powierzchnie,
- szkodliwe lub trujące ciecze, gazy, płyny,
- niedostateczne oświetlenie,
- materiały i substancje łatwopalne i/lub wybuchowe,
- substancje alergenne,
- drgania (wibracje).

## Wymagania psychofizyczne i zdrowotne

1. Ważne jest, aby osoba pracująca w zawodzie posiadała następujące **sprawności sensomotoryczne**: ostrość wzroku, rozróżnianie barw, zmysł równowagi, czucie dotykowe, zręczność rąk (sprawne i szybkie wykonywanie czynności, także precyzyjnych), brak lęku wysokości, widzenie stereoskopowe (widzenie głębi, umożliwiające widzenie odległości), koordynacja wzrokowo-ruchowa, widzenie o zmroku (zdolność dostrzegania kształtów przedmiotów w warunkach słabego natężenia światła), ostrość słuchu.
2. W pracy w zawodzie ważne są następujące **sprawności i zdolności**: zdolność koncentracji uwagi, podzielność uwagi, dobra pamięć, wyobraźnia przestrzenna, rozumowanie logiczne, wyobraźnia i myślenie twórcze, uzdolnienia techniczne (umiejętność posługiwania się różnymi narzędziami, instalowania i uruchamiania urządzeń technicznych, znajomość ich zasad działania, umiejętność wykonywania napraw urządzeń technicznych), uzdolnienia artystyczne.
3. Od technika renowacji elementów architektury oczekuje się następujących **cech**: samokontrola, umiejętność współdziałania, niezależność, samodzielność, umiejętność pracy w warunkach monotonnych, gotowość do pracy w nieprzyjemnych warunkach środowiskowych, inicjatywność, wytrwałość, cierpliwość, dokładność.
4. W pracy w zawodzie technik renowacji elementów architektury istnieje **zagrożenie następującymi chorobami zawodowymi**:
  - choroby płuc (np. pylica, rozedma),
  - nieżyty błon śluzowych nosa, gardła, krtani, tchawicy wywołane działaniem substancji o silnym działaniu drażniącym lub uczulającym,
  - choroby skóry,
  - choroby układu wzrokowego,
  - zatrucie substancjami,
  - przewlekłe choroby narządów ruchu.
5. Podjęcie pracy w zawodzie technik renowacji elementów architektury uniemożliwiają następujące **przeciwwskazania zdrowotne** do pracy w zawodzie: alergie na kurz i pył, alergia na chemię budowlaną, astma, choroby układu oddechowego (ze względu na pyły), wady wzroku.
6. Istnieją możliwości zatrudnienia osób z niepełnosprawnościami do pracy w zawodzie, np. z dysfunkcją kończyn dolnych, w tym osób poruszających się na wózkach inwalidzkich, z niepełnosprawnością intelektualną w stopniu lekkim, niedosłyszących, głuchoniemych.

## Możliwości uzyskania kwalifikacji w zawodzie i rozwoju ścieżki edukacyjno-zawodowej

Ścieżka uzyskania kwalifikacji niezbędnych do wykonywania zawodu technik renowacji elementów architektury dla absolwenta 8-letniej szkoły podstawowej:

### Ścieżka 1:

1. Kontynuacja nauki w **technikum** (4-letnie do roku szkolnego 2018–2019, 5-letnie od roku szkolnego 2019–2020) w zawodzie kształcącym w zawodzie technik renowacji elementów architektury w ramach kwalifikacji *BD.26. Wykonywanie i renowacja detali architektonicznych* oraz *BD.27. Prowadzenie prac renowatorskich elementów architektury*.

2. Ukończenie szkoły z ocenami pozytywnymi i przez to uzyskanie **świadectwa ukończenia technikum**.
3. Przystąpienie w trakcie nauki do egzaminów zewnętrznych potwierdzających kwalifikacje *BD.26. Wykonywanie i renowacja detali architektonicznych* oraz *BD.27. Prowadzenie prac renowatorskich elementów architektury* w zawodzie technik renowacji elementów architektury i po ich pozytywnym zdaniu uzyskanie **świadectw potwierdzających kwalifikacje** *BD.26* i *BD.27*.
4. Uzyskanie **dyplomu potwierdzającego kwalifikacje zawodowe** technika renowacji elementów architektury na podstawie świadectwa ukończenia szkoły oraz świadectwa potwierdzającego kwalifikacje wyodrębnione w zawodzie: *BD.26. Wykonywanie i renowacja detali architektonicznych* oraz *BD.27. Prowadzenie prac renowatorskich elementów architektury*.
5. Po zdaniu egzaminu maturalnego kontynuacja kształcenia **na studiach wyższych** na kierunku konserwacji zabytków architektury i urbanistyki lub zbliżonych.
6. Korzystanie z oferty **kwalifikacyjnych kursów zawodowych**, kursów umiejętności zawodowych, kursów kompetencji ogólnych i innych kursów organizowanych w formie kształcenia pozaszkolnego umożliwiających uzyskiwanie i uzupełnianie wiedzy, umiejętności i kwalifikacji zawodowych w innych zawodach.
7. Podjęcie pracy w zawodzie technik renowacji elementów architektury.

#### Alternatywna ścieżka potwierdzania kwalifikacji w zawodzie technik renowacji elementów architektury:

##### Ścieżka 1:

1. Uzyskanie wykształcenia co najmniej średniego albo średniego branżowego w dowolnej **szkole zawodowej lub średniej**.
2. Po uzyskaniu świadectwa ukończenia szkoły zawodowej lub średniej (matura nie jest wymagana) ukończenie kwalifikacyjnego kursu zawodowego w zakresie kwalifikacji *BD.26. Wykonywanie i renowacja detali architektonicznych* oraz *BD.27. Prowadzenie prac renowatorskich elementów architektury* wraz z uzyskaniem świadectwa potwierdzającego uzyskanie kwalifikacji.
3. W przypadku uzyskania matury w szkole średniej kontynuacja kształcenia **na studiach wyższych** na kierunku konserwacji zabytków architektury i urbanistyki lub zbliżonych.
4. Korzystanie z oferty **kwalifikacyjnych kursów zawodowych**, kursów umiejętności zawodowych, kursów kompetencji ogólnych i innych kursów organizowanych w formie kształcenia pozaszkolnego umożliwiających uzyskiwanie i uzupełnianie wiedzy, umiejętności i kwalifikacji zawodowych w innych zawodach.

##### Ścieżka 2<sup>1</sup>:

- 1) Uzyskanie wykształcenia co najmniej średniego albo średniego branżowego potwierdzonego **świadectwem ukończenia szkoły średniej** (liceum ogólnokształcącego, technikum, branżowej szkoły II stopnia).

<sup>1</sup> <https://rejestr.kwalifikacje.gov.pl/frontend/index.php?r=kwalifikacja%2Fview&id=12257>, dostęp 15.03.2018.

- 2) Dwa lata kształcenia się lub pracy w zawodzie, w którym wyodrębniono *BD.26. Wykonywanie i renowacja detali architektonicznych* oraz *BD.27. Prowadzenie prac renowatorskich elementów architektury* dla technika renowacji elementów architektury zgodnie z klasyfikacją zawodów szkolnictwa zawodowego.
- 3) Przystąpienie do egzaminów potwierdzających kwalifikacje *BD.26. Wykonywanie i renowacja detali architektonicznych* oraz *BD.27. Prowadzenie prac renowatorskich elementów architektury* w zawodzie. Po zdaniu egzaminów uzyskanie **świadectw potwierdzających kwalifikacje *BD.26 i BD.27* w zawodzie technika renowacji elementów architektury** wydanych przez komisję okręgową.
- 4) Uzyskanie **dyplomu potwierdzającego kwalifikacje zawodowe technika renowacji elementów architektury** na podstawie świadectwa ukończenia szkoły średniej oraz świadectw potwierdzających kwalifikacje *BD.26. Wykonywanie i renowacja detali architektonicznych* oraz *BD.27. Prowadzenie prac renowatorskich elementów architektury* w zawodzie.

### Możliwości awansu zawodowego

Przykładowe możliwości rozwoju kariery zawodowej w zawodzie przez pryzmat zajmowanych stanowisk pracy:

– Ścieżka 1: uczeń → pracownik → brygadzysta → mistrz

### Tendencje zmian w zawodzie

1. **W ocenie pracodawców, w perspektywie najbliższych 5 lat mogą pojawić się nowe wymagania kompetencyjne w odniesieniu do osób pracujących w zawodzie technika renowacji elementów architektury. Związane one będą z:**
  - umiejętnością używania skanera 3D w celach rekonstrukcyjnych,
  - umiejętnością obsługi oprogramowania skanera 3D do celów projektowych.
2. **Tendencje w zapotrzebowaniu na pracowników w zawodzie:**

Prognoza Barometru zawodów wskazuje, że na terenie województwa wielkopolskiego zapotrzebowanie na pracowników w zawodzie technika renowacji elementów architektury jest stałe, zrównoważone i nie prognozuje się w tej kwestii zmian na przestrzeni 5 lat. Natomiast badania na stanowiskach pracy prowadzone wśród wielkopolskich techników renowacji elementów architektury w ramach Projektu *Kwalifikacje zawodowe kluczem do sukcesu* wskazują na wzrastające zapotrzebowanie na pracowników w tym zawodzie zarówno obecnie, jak i w perspektywie pięcioletniej.
3. **W ocenie pracodawców lepszymu przygotowaniu absolwenta szkoły zawodowej do pracy w zawodzie sprzyjać będą m.in. następujące działania:** zwiększenie liczby godzin zajęć praktycznych, poprawa jakości nauczania na poziomie szkół zawodowych.

## Część 2. Karty przykładowych stanowisk pracy, na których może być zatrudniony absolwent

*W tej części przedstawiono w formie kart stanowisk pracy przykładowe opisy stanowisk pracy wskazane przez wielkopolskich pracodawców i występujące w ich przedsiębiorstwach.*

*Karta stanowiska pracy zawiera wykaz:*

- 1) czynności zawodowych wykonywanych na stanowisku pracy wraz z oceną przez pracodawcę poziomu przygotowania absolwenta do wykonywania czynności zawodowych (skala ocen od 1 – zdecydowanie nieprzygotowany do 5 – całkowicie przygotowany);*
- 2) przykładowych urządzeń, maszyn, narzędzi obsługiwanych na stanowisku pracy wraz z oceną przez pracodawcę poziomu przygotowania absolwenta do posługiwania się nimi (skala ocen od 1 – całkowicie pod nadzorem do 5 – obsługuje całkowicie samodzielnie);*
- 3) przykładowych efektów pracy na danym stanowisku wraz z oceną przez pracodawców poziomu zaangażowania pracownika przy wykonywaniu danego efektu pracy;*
- 4) wymagań rekrutacyjnych dla kandydata na stanowisko pracy.*

*Wymienione stanowiska pracy nie stanowią pełnego katalogu możliwości zatrudnienia absolwentów szkół zawodowych, dlatego też wskazane jest, aby były aktualizowane i uzupełniane z udziałem przedsiębiorstw, z którymi współpracują szkoły.*

*Uwaga, podane poniżej nazwy stanowisk pracy mogą być podobne jednak różnią się zakresem wykonywanych czynności czy też rodzajem obsługiwanych maszyn, urządzeń itp.*

*Przy uporządkowaniu kart stanowisk pracy uwzględniono także wielkość firmy, w której respondenci pracowali.*



## Karta stanowiska pracy 1: OPRACOWYWANIE ELEMENTÓW DETALI ARCHITEKTONICZNYCH – PIASKOWIEC

Lp.	Czynności zawodowe na stanowisku pracy opracowywanie elementów detali architektonicznych – piaskowiec	Ocena poziomu przygotowania absolwenta do wykonywania czynności zawodowych <i>gdzie 1 oznacza najmniej przygotowany, a 5 – najlepiej przygotowany</i>				
		1	2	3	4	5
1	Opracowanie zrekonstruowanych elementów detalu architektonicznego – piaskowiec – uzupełnienia, kity					

Lp.	Nazwa urządzenia, maszyny, narzędzia obsługiwane na stanowisku pracy opracowywanie elementów detali architektonicznych – piaskowiec	Ocena stopnia przygotowania absolwenta do obsługi wymienionych maszyn, urządzeń, narzędzi <i>gdzie 1 oznacza najmniej przygotowany, a 5 – najlepiej przygotowany</i>				
		1	2	3	4	5
1	Praca ręczna – kamień szlifierski, dremel – urządzenie mechaniczne precyzyjne, papiery ściernie o różnej grubości – materiały do opracowywania kitów					

Lp.	Efekty końcowe wykonywania pracy na stanowisku pracy opracowywanie elementów detali architektonicznych – piaskowiec	Poziom zaangażowania pracownika przy wykonywaniu danego efektu pracy		
		Wykonuje pod nadzorem 1	Wykonuje we współpracy z innymi 2	Wykonuje całkowicie samodzielnie 3
1	Wykonanie prac rekonstrukcyjnych do dalszego etapu renowacji detalu architektonicznego			

Lp.	Wymagania rekrutacyjne dla kandydata na stanowisko pracy opracowywanie elementów detali architektonicznych – piaskowiec	
1	Poziom wykształcenia	Średnie
2	Wykształcenie kierunkowe (specjalizacja)	Technik renowacji elementów architektury
3	Doświadczenie zawodowe	Wymagane
4	Znajomość języków obcych	Wymagane, w tym j. specjalistyczny
5	Kompetencje personalne i społeczne	Komunikatywność
6	Dodatkowe kwalifikacje – kursy (np. prawo jazdy, SEP do 1 kV itp.)	Prawo jazdy kat. B
7	Dodatkowe badania (poza podstawowymi)	Badania okulistyczne
8	Inne wymagania (proszę podać, jakie?)	

## Karta stanowiska pracy 2: OBRÓBKA CHEMICZNA PIASKOWCEGO DETALU ARCHITEKTONICZNEGO ZWIĄZKAMI KRZEMOORGANICZNYMI

Lp.	Czynności zawodowe na stanowisku pracy obróbka chemiczna piaskowcego detalu architektonicznego związkami krzemooorganicznymi	Ocena poziomu przygotowania absolwenta do wykonywania czynności zawodowych <i>gdzie 1 oznacza najmniej przygotowany, a 5 – najlepiej przygotowany</i>				
		1	2	3	4	5
1	Wzmocnienie elementu detalu architektonicznego poddawanego renowacji związkami krzemooorganicznymi					

Lp.	Nazwa urządzenia, maszyny, narzędzia obsługiwane na stanowisku pracy obróbka chemiczna piaskowcego detalu architektonicznego związkami krzemooorganicznymi	Ocena stopnia przygotowania absolwenta do obsługi wymienionych maszyn, urządzeń, narzędzi <i>gdzie 1 oznacza najmniej przygotowany, a 5 – najlepiej przygotowany</i>				
		1	2	3	4	5
1	Praca ręczna – pędzle, papiery ścierne, specjalistyczna chemia budowlana do kamienia					

Lp.	Efekty końcowe wykonywania pracy na stanowisku pracy obróbka chemiczna piaskowcego detalu architektonicznego związkami krzemooorganicznymi	Poziom zaangażowania pracownika przy wykonywaniu danego efektu pracy		
		Wykonuje pod nadzorem 1	Wykonuje całkowicie samodzielnie 2	Wykonuje we współpracy z innymi 3
1	Utrwalenie i wzmocnienie elementu z kamienia naturalnego – piaskowiec			

Lp.	Wymagania rekrutacyjne dla kandydata na stanowisko pracy obróbka chemiczna piaskowcego detalu architektonicznego związkami krzemooorganicznymi	
1	Poziom wykształcenia	Średnie
2	Wykształcenie kierunkowe (specjalizacja)	Technik renowacji elementów architektury
3	Doświadczenie zawodowe	
4	Znajomość języków obcych	
5	Kompetencje personalne i społeczne	
6	Dodatkowe kwalifikacje – kursy ( <i>np. prawo jazdy, SEP do 1 kV itp.</i> )	Prawo jazdy
7	Dodatkowe badania (poza podstawowymi)	Okulistyczne
8	Inne wymagania ( <i>proszę podać, jakie?</i> )	

### Karta stanowiska pracy 3: SZTUKATOR

Lp.	Czynności zawodowe na stanowisku pracy sztukator	Ocena poziomu przygotowania absolwenta do wykonywania czynności zawodowych gdzie 1 oznacza najmniej przygotowany, a 5 – najlepiej przygotowany				
		1	2	3	4	5
1	Czyszczenie zabytkowej sztukaterii					
2	Naprawa ubytków					
3	Wykonanie formy					
4	Wykonanie odlewów					
5	Montaż wykonanych odlewów					

Lp.	Nazwa urządzenia, maszyny, narzędzia obsługiwane na stanowisku pracy sztukator	Ocena stopnia przygotowania absolwenta do obsługi wymienionych maszyn, urządzeń, narzędzi gdzie 1 oznacza najmniej przygotowany, a 5 – najlepiej przygotowany				
		1	2	3	4	5
1	Narzędzia sztukatorskie					
2	Kielnie packi metalowe					
3	Gumowe fany					

Lp.	Efekty końcowe wykonywania pracy na stanowisku pracy sztukator	Poziom zaangażowania pracownika przy wykonywaniu danego efektu pracy		
		Wykonuje pod nadzorem 1	Wykonuje we współpracy z innymi 2	Wykonuje całkowicie samodzielnie 3
1	Uzupełnienie ubytków			
2	Zmontowanie wykonanych elementów			
3	Wyczyszczenie elementów zabytkowych			

Lp.	Wymagania rekrutacyjne dla kandydata na stanowisko pracy sztukator	
1	Poziom wykształcenia	Średnie
2	Wykształcenie kierunkowe (specjalizacja)	Renowacja elementów architektury
3	Doświadczenie zawodowe	Praktyki zawodowe
4	Znajomość języków obcych	Nie jest wymagane
5	Kompetencje personalne i społeczne	Nie jest wymagane
6	Dodatkowe kwalifikacje – kursy (np. prawo jazdy, SEP do 1 kV itp.)	Nie jest wymagane
7	Dodatkowe badania (poza podstawowymi)	Nie jest wymagane
8	Inne wymagania (proszę podać, jakie?)	

### Karta stanowiska pracy 4: SZTUKATOR

Lp.	Czynności zawodowe na stanowisku pracy sztukator	Ocena poziomu przygotowania absolwenta do wykonywania czynności zawodowych gdzie 1 oznacza najmniej przygotowany, a 5 – najlepiej przygotowany				
		1	2	3	4	5
1	Formowanie modelu					
2	Czyszczenie elementów z zalegającej farby					
3	Wykonanie odlewów					

Lp.	Nazwa urządzenia, maszyny, narzędzia obsługiwane na stanowisku pracy sztukator	Ocena stopnia przygotowania absolwenta do obsługi wymienionych maszyn, urządzeń, narzędzi gdzie 1 oznacza najmniej przygotowany, a 5 – najlepiej przygotowany				
		1	2	3	4	5
1	Kielnie					
2	Łopatki sztukatorskie					
3	Pędzle					
4	Narzędzia sztukatorskie					

Lp.	Efekty końcowe wykonywania pracy na stanowisku pracy sztukator	Poziom zaangażowania pracownika przy wykonywaniu danego efektu pracy		
		Wykonuje pod nadzorem 1	Wykonuje we współpracy z innymi 2	Wykonuje całkowicie samodzielnie 3
1	Model gotowy do zalania silikonem			
2	Element gotowy do montażu			
3	Wykonanie odlewu gotowego do montażu			

Lp.	Wymagania rekrutacyjne dla kandydata na stanowisko pracy sztukator	
1	Poziom wykształcenia	Średnie
2	Wykształcenie kierunkowe (specjalizacja)	Technik renowacji elementów architektury
3	Doświadczenie zawodowe	Praktyki zawodow
4	Znajomość języków obcych	Istotne
5	Kompetencje personalne i społeczne	Komunikatywność
6	Dodatkowe kwalifikacje – kursy (np. prawo jazdy, SEP do 1 kV itp.)	Prawo jazdy kat. b
8	Dodatkowe badania (poza podstawowymi)	Badania okulistyczne
9	Inne wymagania (proszę podać, jakie?)	

## Karta stanowiska pracy 5: OPRACOWYWANIE ELEMENTÓW SZTUKATORSKICH – CYZELOWANIE

Lp.	Czynności zawodowe na stanowisku pracy opracowywanie elementów sztukatorskich – cyzelowanie	Ocena poziomu przygotowania absolwenta do wykonywania czynności zawodowych <i>gdzie 1 oznacza najmniej przygotowany, a 5 – najlepiej przygotowany</i>				
		1	2	3	4	5
1	Czyszczenie starych elementów sztukaterii					
2	Uzupełnianie elementów sztukaterii właściwie dobranymi materiałami					

Lp.	Nazwa urządzenia, maszyny, narzędzia obsługiwanego na stanowisku pracy opracowywanie elementów sztukatorskich – cyzelowanie	Ocena stopnia przygotowania absolwenta do obsługi wymienionych maszyn, urządzeń, narzędzi <i>gdzie 1 oznacza najmniej przygotowany, a 5 – najlepiej przygotowany</i>				
		1	2	3	4	5
1	Praca ręczna – dłuta, rylce, szpachelki					

Lp.	Efekty końcowe wykonywania pracy na stanowisku pracy opracowywanie elementów sztukatorskich – cyzelowanie	Poziom zaangażowania pracownika przy wykonywaniu danego efektu pracy		
		Wykonuje pod nadzorem 1	Wykonuje we współpracy z innymi 2	Wykonuje całkowicie samodzielnie 3
1	Wykonanie prac przygotowawczych do dalszej renowacji elementu			

Lp.	Wymagania rekrutacyjne dla kandydata na stanowisko pracy opracowywanie elementów sztukatorskich – cyzelowanie	
1	Poziom wykształcenia	Średnie
2	Wykształcenie kierunkowe (specjalizacja)	Technik renowacji elementów architektury
3	Doświadczenie zawodowe	B. ważne – praktyki zawodowe
4	Znajomość języków obcych	Istotna
5	Kompetencje personalne i społeczne	Komunikatywność
6	Dodatkowe kwalifikacje – kursy ( <i>np. prawo jazdy, SEP do 1 kV itp.</i> )	Prawo jazdy
7	Dodatkowe badania (poza podstawowymi)	Badania okulistyczne
8	Inne wymagania ( <i>proszę podać, jakie?</i> )	

## Karta stanowiska pracy 6: WYKOŃCZENIE ELEMENTU SZTUKATORSKIEGO – KOŃCOWE

Lp.	Czynności zawodowe na stanowisku pracy wykończenie elementu sztukatorskiego – końcowe	Ocena poziomu przygotowania absolwenta do wykonywania czynności zawodowych <i>gdzie 1 oznacza najmniej przygotowany, a 5 – najlepiej przygotowany</i>				
		1	2	3	4	5
1	Wykończenie elementu sztukatorskiego					

Lp.	Nazwa urządzenia, maszyny, narzędzia obsługiwanego na stanowisku pracy wykończenie elementu sztukatorskiego – końcowe	Ocena stopnia przygotowania absolwenta do obsługi wymienionych maszyn, urządzeń, narzędzi <i>gdzie 1 oznacza najmniej przygotowany, a 5 – najlepiej przygotowany</i>				
		1	2	3	4	5
1	Praca ręczna – pędzle, papiery ściernie, specjalistyczna chemia budowlana do materiałów ceramicznych i kamienia					

Lp.	Efekty końcowe wykonywania pracy na stanowisku pracy wykończenie elementu sztukatorskiego – końcowe	Poziom zaangażowania pracownika przy wykonywaniu danego efektu pracy		
		Wykonuje pod nadzorem 1	Wykonuje całkowicie samodzielnie 2	Wykonuje we współpracy z innymi 3
1	Wykończenie elementu sztukatorskiego			

Lp.	Wymagania rekrutacyjne dla kandydata na stanowisko pracy wykończenie elementu sztukatorskiego – końcowe	
1	Poziom wykształcenia	Średnie
2	Wykształcenie kierunkowe (specjalizacja)	Tech. renowacji elementów architektury
3	Doświadczenie zawodowe	Nie jest wymagane
4	Znajomość języków obcych	Nie jest wymagane
5	Kompetencje personalne i społeczne	Nie jest wymagane
6	Dodatkowe kwalifikacje – kursy ( <i>np. prawo jazdy, SEP do 1 kV itp.</i> )	Prawo jazdy
7	Dodatkowe badania (poza podstawowymi)	Badania okulistyczne
8	Inne wymagania ( <i>proszę podać jakie?</i> )	

## Część 3. Kompetencje absolwentów szkół zawodowych w ocenie wielkopolskich pracodawców

*Kompetencje absolwentów szkół zawodowych zostały przedstawione w formie:*

- 1) Profilu umiejętności i kompetencji absolwenta;*
- 2) Wykazu efektów kształcenia (wiedza i umiejętności) właściwych dla kwalifikacji wyodrębnionych w zawodzie;*
- 3) Profilu kompetencji personalnych i społecznych.*

*Każdy z elementów składowych profilu kompetencji został poddany ocenie pod kątem jego istotności z punktu widzenia potrzeb pracodawców oraz poziomu przygotowania absolwenta szkoły zawodowej do jego wykonywania.*

## 1. Ocena profilu umiejętności i kompetencji oraz poziomu przygotowania absolwenta do ich wykonywania

Lp.	Profil umiejętności i kompetencji absolwenta	Ocena istotności elementów profilu z punktu widzenia pracodawców				
		Zbędne 1	Mało ważne 2	Istotne 3	Ważne 4	Bardzo ważne 5
		Ocena przez pracodawców poziomu przygotowania absolwenta do wykonywania elementów profilu gdzie 1 oznacza najmniej przygotowany, a 5 – najlepiej przygotowany				
		1	2	3	4	5
1	Stosuje dokumentację techniczną przy wykonywaniu detali i renowacji elementów architektury				4,5	
				3,3		
2	Wykonuje szkice robocze oraz rysunki poddawanych renowacji elementów architektury, stosując odpowiednie formy, typy ikonograficzne oraz style architektoniczne				4,16	
				3,16		
3	Stosuje programy komputerowe wspomagające prace renowatorskie elementów architektury			3,50		
				2,83		
4	Dobiera materiały, narzędzia i sprzęt do wykonania i renowacji sztukatorskich i kamiennych detali i elementów architektury					5,0
				3,33		
5	Sporządza modele, formy, odlewy i kopie sztukatorskich detali elementów architektury					5,0
				3,16		
6	Wykonuje detale kamiennych elementów architektury, rzeźby, ornamenty oraz montuje je				4,16	
				2,83		
7	Wykonuje renowacje murów, powłok malarskich, tynków, okładzin ceramicznych i kamiennych oraz sztukatorskich i kamiennych elementów architektury zgodnie z technologią				4,0	
				3,0		
8	Ocenia jakość wykonywanych detali architektonicznych i prac renowatorskich elementów architektury				4,60	
				3,33		
9	Przestrzega przepisów bezpieczeństwa i higieny pracy, ochrony przeciwpożarowej i ochrony środowiska oraz wymagań ergonomii					5,0
					3,66	

Kwalifikacje zawodowe kluczem do sukcesu – wspieramy rozwój kształcenia zawodowego w Miejskim Obszarze Funkcjonalnym Poznania



Lp.	Profil umiejętności i kompetencji absolwenta	Ocena istotności elementów profilu z punktu widzenia pracodawców				
		Zbędne 1	Mało ważne 2	Istotne 3	Ważne 4	Bardzo ważne 5
		Ocena przez pracodawców poziomu przygotowania absolwenta do wykonywania elementów profilu gdzie 1 oznacza najmniej przygotowany, a 5 – najlepiej przygotowany				
		1	2	3	4	5
10	Udziela pierwszej pomocy poszkodowanym w wypadkach przy pracy oraz w stanach zagrożenia zdrowia i życia			2,83		5,0
11	Stosuje przepisy prawa dotyczące prowadzenia działalności gospodarczej, prawa pracy oraz ochrony danych osobowych			2,83	4,5	
12	Posługuje się językiem obcym oraz korzysta z obcojęzycznych źródeł informacji			3,16		
				3,33		
13	Organizuje pracę małego zespołu				4,0	
				3,33		

## 2. Ocena efektów kształcenia zawodowego (wiedzy i umiejętności) właściwych dla kwalifikacji wyodrębnionych w zawodzie

Lp.	Efekty kształcenia (wiedza i umiejętności) właściwe dla kwalifikacji wyodrębnionych w zawodzie	Ocena istotności efektu kształcenia z punktu widzenia pracodawców				
		Zbędne 1	Mało ważne 2	Istotne 3	Ważne 4	Bardzo ważne 5
		Ocena przez pracodawców poziomu opanowania efektu kształcenia/wiedzy i umiejętności przez absolwentów szkół zawodowych gdzie 1 oznacza najmniej przygotowany, a 5 – najlepiej przygotowany				
		1	2	3	4	5
<b>Efekty kształcenia BD.26. Wykonywanie i renowacja detali architektonicznych</b>						
<b>Grupa efektów kształcenia: Wykonywanie oraz renowacja sztukatorskich elementów architektury</b>						
1	Ocenia stan zachowania sztukatorskich elementów architektury na podstawie dokumentacji technicznej			2,66		5,0
2	Dobiera technologię wykonania i renowacji sztukatorskich elementów architektury			3,16		5,0
3	Dobiera materiały, narzędzia i sprzęt do wykonania i renowacji sztukatorskich elementów architektury			3,33		4,83
				3,33		

Lp.	Efekty kształcenia (wiedza i umiejętności) właściwe dla kwalifikacji wyodrębnionych w zawodzie	Ocena istotności efektu kształcenia z punktu widzenia pracodawców				
		Zbędne 1	Mało ważne 2	Istotne 3	Ważne 4	Bardzo ważne 5
		Ocena przez pracodawców poziomu opanowania efektu kształcenia/wiedzy i umiejętności przez absolwentów szkół zawodowych gdzie 1 oznacza najmniej przygotowany, a 5 – najlepiej przygotowany				
		1	2	3	4	5
4	Wykonuje rysunki odręczne, prace graficzne i wizualizacje komputerowe sztukatorskich elementów architektury				4,33	
				3,0		
5	Projektuje i wykonuje szablony sztukatorskich elementów architektury			3,16		
				3,0		
6	Wykonuje modele sztukatorskich elementów architektury					5,0
				3,0		
7	Wykonuje formy i odlewy sztukatorskie					5,0
				3,16		
8	Wykonuje kopie sztukatorskich elementów architektury					5,0
				3,0		
9	Przygotowuje podłoża do wykonania i renowacji sztukatorskich elementów architektury				4,33	
				3,0		
10	Dokonuje montażu sztukatorskich elementów architektury				4,16	
				3,0		
11	Wykonuje polichromie i patyny			3,16		
				2,83		
12	Dokonuje renowacji polichromii i patyn			3,16		
				2,66		
13	Wykonuje impregnację sztukatorskich elementów architektury				4,32	
				3,16		
14	Wykonuje oczyszczanie sztukatorskich elementów architektury			3,16		
				3,5		

Kwalifikacje zawodowe kluczem do sukcesu – wspieramy rozwój kształcenia zawodowego w Miejskim Obszarze Funkcjonalnym Poznania

Lp.	Efekty kształcenia (wiedza i umiejętności) właściwe dla kwalifikacji wyodrębnionych w zawodzie	Ocena istotności efektu kształcenia z punktu widzenia pracodawców				
		Zbędne 1	Mało ważne 2	Istotne 3	Ważne 4	Bardzo ważne 5
		Ocena przez pracodawców poziomu opanowania efektu kształcenia/wiedzy i umiejętności przez absolwentów szkół zawodowych gdzie 1 oznacza najmniej przygotowany, a 5 – najlepiej przygotowany				
		1	2	3	4	5
15	Wykonuje łączenia sztukatorskich elementów architektury			3,5		5,0
16	Uzupełnia ubytki sztukatorskich elementów architektury			3,39		5,0
<b>Grupa efektów kształcenia: Wykonywanie oraz renowacja kamiennych elementów architektury</b>						
17	Ocenia stan zachowania kamiennych elementów architektury i rzeźb na podstawie dokumentacji technicznej			3,33		
				3,0		
18	Dobiera materiały, narzędzia i sprzęt do wykonania i renowacji kamiennych elementów architektury i rzeźb			3,16		
				2,83		
19	Wykonuje szablony kamiennych elementów architektury, rzeźb, ornamentów i znaków graficznych			3,0		
				3,0		
20	Wykonuje przekuwanie kamiennych elementów architektury i rzeźb			2,8		
				2,84		
21	Dobiera rodzaje kotew, haków i trzpieni do łączenia i osadzania kamiennych elementów architektury i rzeźb			3,0		
				3,0		
22	Dokonuje montażu kamiennych elementów architektury i rzeźb			3,16		
				3,10		
23	Wykonuje spoinowanie zamontowanych kamiennych elementów architektury i rzeźb			3,16		
				3,5		
24	Wykonuje ornamenty i znaki graficzne na kamiennych elementach architektury i na rzeźbach			3,34		
				3,0		
25	Wykonuje zdobienia kamiennych elementów architektury z zastosowaniem technik malarskich i pozłotniczych			2,66		
				3,0		
26	Wykonuje oczyszczanie kamiennych elementów architektury i rzeźb				3,83	
				2,66		

Kwalifikacje zawodowe kluczem do sukcesu – wspieramy rozwój kształcenia zawodowego w Miejskim Obszarze Funkcjonalnym Poznania

Lp.	Efekty kształcenia (wiedza i umiejętności) właściwe dla kwalifikacji wyodrębnionych w zawodzie	Ocena istotności efektu kształcenia z punktu widzenia pracodawców				
		Zbędne 1	Mało ważne 2	Istotne 3	Ważne 4	Bardzo ważne 5
		Ocena przez pracodawców poziomu opanowania efektu kształcenia/wiedzy i umiejętności przez absolwentów szkół zawodowych gdzie 1 oznacza najmniej przygotowany, a 5 – najlepiej przygotowany				
		1	2	3	4	5
27	Przygotowuje podłoża pod uzupełnienia ubytków kamiennych elementów architektury i rzeźb			2,83	3,66	
28	Dobiera technologię montażu fleków i brakujących fragmentów kamiennych elementów architektury i rzeźb		2,5		3,84	
29	Wykonuje szablony fleków i brakujących fragmentów kamiennych elementów architektury i rzeźb			3,33		
				2,83		
30	Wykonuje fleki i brakujące fragmenty kamiennych elementów architektury i rzeźb				3,83	
				3,0		
31	Dokonuje montażu fleków i brakujących fragmentów kamiennych elementów architektury i rzeźb			3,5		
				2,66		
32	Wykonuje łączenia fragmentów kamiennych elementów architektury i rzeźb			3,5		
				2,83		
33	Wykonuje uzupełnienia ubytków w kamiennych elementach architektury i w rzeźbach			3,33		
				3,16		
34	Wykonuje renowację ornamentów i znaków graficznych				4,0	
				3,0		
35	Wykonuje impregnację kamiennych elementów architektury i rzeźb				3,66	
				3,16		
<b>Efekty kształcenia: BD.27. Prowadzenie prac renowatorskich elementów architektury</b>						
<b>Grupa efektów kształcenia: Organizowanie i wykonywanie renowacji tynków</b>						
36	Rozpoznaje rodzaje tynków					4,66
				3,0		
37	Ocenia stan zachowania tynków na podstawie dokumentacji technicznej				4,5	
				3,16		
38	Dobiera technologię renowacji tynków				4,33	
				3,0		
39	Dobiera materiały, narzędzia i sprzęt do renowacji tynków					4,83
				2,83		

Kwalifikacje zawodowe kluczem do sukcesu – wspieramy rozwój kształcenia zawodowego w Miejskim Obszarze Funkcjonalnym Poznania

Lp.	Efekty kształcenia (wiedza i umiejętności) właściwe dla kwalifikacji wyodrębnionych w zawodzie	Ocena istotności efektu kształcenia z punktu widzenia pracodawców				
		Zbędne 1	Mało ważne 2	Istotne 3	Ważne 4	Bardzo ważne 5
		Ocena przez pracodawców poziomu opanowania efektu kształcenia/wiedzy i umiejętności przez absolwentów szkół zawodowych gdzie 1 oznacza najmniej przygotowany, a 5 – najlepiej przygotowany				
		1	2	3	4	5
40	Określa stopień zanieczyszczeń tynków			2,66	4,5	
41	Wykonuje oczyszczanie tynków			3,0	4,5	
42	Dobiera i przygotowuje podłoża pod tynki		2,5		4,33	
43	Wykonuje uzupełnienia ubytków tynku			3,0		4,66
44	Wykonuje tynki			2,66		5,0
45	Dokonuje impregnacji tynków			2,83		5,0
<b>Grupa efektów kształcenia: Organizowanie i wykonywanie renowacji powłok malarskich</b>						
46	Rozpoznaje rodzaje powłok malarskich			2,66		4,66
47	Ocenia stan zachowania powłok malarskich na podstawie dokumentacji technicznej			2,5		4,5
48	Dobiera technologię renowacji powłok malarskich			2,66		4,66
49	Dobiera rodzaje farb i materiałów pomocniczych do renowacji powłok malarskich			2,83		4,66
50	Dobiera materiały, narzędzia i sprzęt do renowacji powłok malarskich			3,1	4,33	
51	Określa stopień zanieczyszczeń powłok malarskich			3,0		4,66
52	Wykonuje oczyszczanie powierzchni powłok malarskich			3,0	4,5	

Kwalifikacje zawodowe kluczem do sukcesu – wspieramy rozwój kształcenia zawodowego w Miejskim Obszarze Funkcjonalnym Poznania

Lp.	Efekty kształcenia (wiedza i umiejętności) właściwe dla kwalifikacji wyodrębnionych w zawodzie	Ocena istotności efektu kształcenia z punktu widzenia pracodawców				
		Zbędne 1	Mało ważne 2	Istotne 3	Ważne 4	Bardzo ważne 5
		Ocena przez pracodawców poziomu opanowania efektu kształcenia/wiedzy i umiejętności przez absolwentów szkół zawodowych gdzie 1 oznacza najmniej przygotowany, a 5 – najlepiej przygotowany				
		1	2	3	4	5
53	Przygotowuje podłoża do renowacji powłok malarskich			3,16		4,5
54	Przygotowuje farby i materiały pomocnicze do wykonania renowacji powłok malarskich			3,1		4,5
55	Wykonuje renowację i impregnację powłok malarskich			3,0	3,83	
<b>Grupa efektów kształcenia: Organizowanie i wykonywanie renowacji murów nieotynkowanych</b>						
56	Ocenia stan zachowania murów nieotynkowanych na podstawie dokumentacji technicznej			2,83	4,33	
57	Dobiera technologię renowacji murów nieotynkowanych		2,3		4,5	
58	Dobiera materiały, narzędzia i sprzęt do wykonania prac renowatorskich			3,33		4,84
59	Określa stopień zanieczyszczeń murów nieotynkowanych			3,16	4,5	
60	Oczyszcza powierzchnię murów nieotynkowanych			3,0	4,5	
61	Dobiera sposób wiązania cegieł i kamieni			3,0	3,66	
62	Wykonuje renowację murów nieotynkowanych			3,33		
				2,66		
63	Wykonuje wzmocnienia murów nieotynkowanych				3,83	
			2,5			
64	Uzupełnia ubytki murów nieotynkowanych				4,3	
			2,5			

Lp.	Efekty kształcenia (wiedza i umiejętności) właściwe dla kwalifikacji wyodrębnionych w zawodzie	Ocena istotności efektu kształcenia z punktu widzenia pracodawców				
		Zbędne 1	Mało ważne 2	Istotne 3	Ważne 4	Bardzo ważne 5
		Ocena przez pracodawców poziomu opanowania efektu kształcenia/wiedzy i umiejętności przez absolwentów szkół zawodowych gdzie 1 oznacza najmniej przygotowany, a 5 – najlepiej przygotowany				
		1	2	3	4	5
65	Wykonuje spoinowanie i impregnację murów nieotynkowanych			3,0	4,5	
<b>Grupa efektów kształcenia: Organizowanie i wykonywanie renowacji okładzin ceramicznych i kamiennych</b>						
66	Ocenia stan zachowania okładzin ceramicznych i kamiennych na podstawie dokumentacji technicznej			2,83		
				3,16		
67	Dobiera technologię renowacji okładzin ceramicznych i kamiennych			2,66		
				2,83		
68	Dobiera materiały, narzędzia i sprzęt do renowacji okładzin ceramicznych i kamiennych			3,33		
				3,0		
69	Określa stopień zanieczyszczeń okładzin ceramicznych i kamiennych			3,0		
				3,0		
70	Wykonuje oczyszczanie okładzin ceramicznych i kamiennych			3,16		
				2,66		
71	Przygotowuje podłoże do renowacji i montażu okładzin ceramicznych i kamiennych			3,16		
				3,16		
72	Dokonuje renowacji i montażu okładzin ceramicznych i kamiennych			3,0		
				3,16		
73	Uzupełnia ubytki okładzin ceramicznych i kamiennych			3,16		
				3,33		
74	Wykonuje spoinowanie i impregnację okładzin ceramicznych i kamiennych			2,83		
				3,0		

### 3. Ocena kompetencji personalnych i społecznych oraz poziomu ich opanowania przez absolwentów szkół zawodowych

Lp.	Kompetencje personalne i społeczne	Ocena istotności kompetencji personalnych i społecznych z punktu widzenia pracodawców				
		Zbędne 1	Mało ważne 2	Istotne 3	Ważne 4	Bardzo ważne 5
		Ocena przez pracodawców poziomu nabytych przez absolwenta kompetencji personalnych i społecznych <i>gdzie 1 oznacza najmniej przygotowany, a 5 – najlepiej przygotowany</i>				
		1	2	3	4	5
1	Przestrzeganie zasad kultury i etyki				4,5	
					3,83	
2	Kreatywność i konsekwencja w realizacji zadań				4,33	
					3,66	
3	Planowanie działania i zarządzanie czasem					4,66
					3,66	
4	Przewidywanie skutków podejmowanych działań					4,66
					3,83	
5	Ponoszenie odpowiedzialności za podejmowane działania					4,83
					4,16	
6	Otwartość na zmiany				4,5	
					4,0	
7	Stosowanie technik radzenia sobie ze stresem				4,33	
				3,5		
8	Aktualizacja wiedzy i doskonalenie umiejętności zawodowych					4,66
					4,16	
9	Przestrzeganie tajemnicy zawodowej				4,5	
					4,0	
10	Negocjowanie warunków porozumień				4,33	
					4,16	
11	Komunikatywność					4,66
					4,16	

Kwalifikacje zawodowe kluczem do sukcesu – wspieramy rozwój kształcenia zawodowego w Miejskim Obszarze Funkcjonalnym Poznań





Lp.	Kompetencje personalne i społeczne	Ocena istotności kompetencji personalnych i społecznych z punktu widzenia pracodawców				
		Zbędne 1	Mało ważne 2	Istotne 3	Ważne 4	Bardzo ważne 5
		Ocena przez pracodawców poziomu nabytych przez absolwenta kompetencji personalnych i społecznych <i>gdzie 1 oznacza najmniej przygotowany, a 5 – najlepiej przygotowany</i>				
		1	2	3	4	5
12	Stosowanie metod i technik rozwiązywania problemów				4,5	
					3,83	
13	Współpraca w zespole					5,0
					3,66	

## Źródła

1. Internetowe narzędzie doradztwa zawodowego w szkole: [https://mapakarier.org/#/portfolio/88?\\_k=y6iq75](https://mapakarier.org/#/portfolio/88?_k=y6iq75), dostęp: 14.03.2018.
2. Podstawa programowa w zawodzie technik renowacji elementów architektury: [https://www.ore.edu.pl/wp-content/uploads/ksztalcenie\\_zawodowe/zawody2-3/Technik-renowacji-elementow-architektury-311210.pdf](https://www.ore.edu.pl/wp-content/uploads/ksztalcenie_zawodowe/zawody2-3/Technik-renowacji-elementow-architektury-311210.pdf), dostęp: 14.03.2018.
3. Serwis Ośrodka Rozwoju Edukacji: <https://www.ore.edu.pl/>, dostęp: 14.03.2018.
4. Serwis Barometr Zawodów: [www.barometr Zawodow.pl](http://www.barometr Zawodow.pl), dostęp: 14.03.2018.
5. Serwis Centralnej Komisji Egzaminacyjnej: <https://cke.gov.pl/egzamin-zawodowy/egzamin-zawodowy-formula-2017/>, dostęp: 14.03.2018.
6. Suplement do dyplomu w zawodzie renowacji elementów architektury: <http://europass.org.pl/wp-content/uploads/2015/04/t-311210-technik-renowacji-elementow-architektury-pl.pdf>, dostęp: 14.03.2018.
7. Opisy zawodu z MRPiPS (dla zawodów, które występują również w KZiS dla rynku pracy): <http://psz.praca.gov.pl/rynek-pracy/bazy-danych/klasyfikacja-zawodow-i-specjalnosci/wyszukiwarka-opisow-zawodow/>, dostęp: 14.03.2018.
8. Zintegrowany System Kwalifikacji: <https://www.kwalifikacje.gov.pl/>, dostęp: 15.03.2018.

### Akty prawne:

1. Rozporządzenie Ministra Edukacji Narodowej z dnia 31 marca 2017 r. w sprawie podstawy programowej kształcenia w zawodach (Dz.U. 2017, poz. 860).
2. Rozporządzenie Ministra Edukacji Narodowej z dnia 28 marca 2017 r. w sprawie ramowych planów nauczania dla publicznych szkół (D.U. 2017 r., poz. 703).
3. Rozporządzenie Ministra Edukacji Narodowej z dnia 13 marca 2017 r. w sprawie klasyfikacji zawodów szkolnictwa zawodowego (Dz.U. 2017 r., poz. 622)

**Zdjęcia na stronie tytułowej zaczerpnięto z bazy darmowej grafiki PIXABAY z wykorzystaniem zasobów udostępnianych na licencji Creative Commons CC0 <https://pixabay.com/pl>**