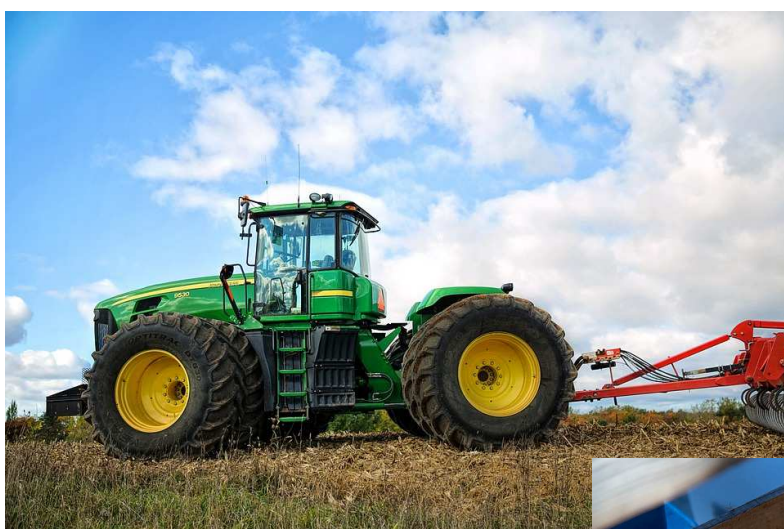




# Opis wymagań stanowisk pracy

Zawód szkolny: technik rolnik  
Kod zawodu: 314207



Materiał został opracowany w ramach projektu: „Kwalifikacje zawodowe kluczem do sukcesu – wspieramy rozwój kształcenia zawodowego w Miejskim Obszarze Funkcjonalnym Poznania”, finansowanego w ramach Wielkopolskiego Regionalnego Programu Operacyjnego na lata 2014–2020, Oś priorytetowa 8: Edukacja, Działanie 8.3. Wzmocnienie oraz dostosowanie kształcenia i szkolenia zawodowego do potrzeb rynku pracy, Poddziałanie 8.3.4. Kształcenie zawodowe młodzieży i dorosłych w ramach ZIT dla MOF Poznania, Nr umowy: RPWP.08.03.04-30-0002/16-00.

2018

## Spis treści

<b>Wprowadzenie</b>	<b>3</b>
<b>Część 1. Opis ogólnych wymagań pracy w zawodzie</b>	<b>4</b>
<i>Syntetyczny opis zawodu</i>	4
<i>Warunki pracy (materialne, organizacyjne, społeczne)</i>	4
<i>Wymagania psychofizyczne i zdrowotne</i>	5
<i>Możliwości uzyskania kwalifikacji w zawodzie i rozwoju ścieżki edukacyjno-zawodowej</i>	5
<i>Możliwości awansu zawodowego</i>	8
<i>Tendencje zmian w zawodzie</i>	8
<b>Część 2. Karty przykładowych stanowisk pracy, na których może być zatrudniony absolwent</b>	<b>9</b>
<b>Część 3. Kompetencje absolwentów szkół zawodowych w ocenie wielkopolskich pracodawców</b>	<b>19</b>
1. <i>Ocena profilu umiejętności i kompetencji oraz poziomu przygotowania absolwenta do ich wykonywania</i>	20
2. <i>Ocena efektów kształcenia zawodowego (wiedzy i umiejętności) właściwych dla kwalifikacji wyodrębnionych w zawodzie</i>	22
3. <i>Ocena kompetencji personalnych i społecznych oraz poziomu ich opanowania przez absolwentów szkół zawodowych</i>	29
<b>Źródła</b>	<b>30</b>

## Wprowadzenie

*Opis wymagań stanowisk pracy dla zawodu powstał w ramach projektu „Kwalifikacje zawodowe kluczem do sukcesu – wspieramy rozwój kształcenia zawodowego w Miejskim Obszarze Funkcjonalnym Poznań” finansowanego w ramach Wielkopolskiego Regionalnego Programu Operacyjnego na lata 2014–2020, Oś priorytetowa 8: Edukacja, Działanie 8.3. Wzmocnienie oraz dostosowanie kształcenia i szkolenia zawodowego do potrzeb rynku pracy, Poddziałanie 8.3.4. Kształcenie zawodowe młodzieży i dorosłych w ramach ZIT dla MOF Poznań.*

*Powstały opis jest efektem badań przeprowadzonych wśród wielkopolskich pracodawców zatrudniających absolwentów szkół zawodowych, dzięki czemu badanie ma charakter unikatowy w skali kraju. Uzyskane wyniki badań uzupełniono informacjami z dostępnych źródeł zawodoznawczych.*

*Przygotowane z udziałem pracodawców informacje mogą być w szczególności pomocne dla:*

- **Dyrektorów szkół zawodowych** w procesie doskonalenia programów nauczania dla zawodów poprzez ich dostosowywanie do wymagań rynku pracy, w naszym przypadku przedstawionych w formie opisów stanowisk pracy;
- **Uczniów szkół zawodowych** w procesie opracowania zindywidualizowanych programów praktyk oraz staży zawodowych u pracodawców;
- **Nauczycieli kształcenia zawodowego** w modernizacji wyposażenia pracowni przedmiotowych oraz dostosowania praktycznej części zajęć edukacyjnych do zadań i czynności wykonywanych na stanowiskach pracy;
- **Szkolnych doradców zawodowych** do przygotowania materiałów zawodoznawczych, prowadzenia zajęć z doradztwa edukacyjno-zawodowego czy wskazania potencjalnych ścieżek awansu zawodowego kandydata do zatrudnienia w danym zawodzie;
- **Pracodawców** w procesie rekrutacji pracowników, sporządzania opisów nowych stanowisk pracy uruchamianych w przedsiębiorstwie czy też aktualizacji już istniejących opisów obowiązków pracowników.

*Opis wymagań stanowisk pracy składa się z 3 części:*

- 1) *Ogólnego opisu wymagań, w którym przedstawiono m.in. syntezę zawodu, warunki pracy, wymagania psychofizyczne i zdrowotne, możliwości awansu zawodowego oraz tendencje zmian w zawodzie;*
- 2) *Kart przykładowych stanowisk pracy, na których opisano czynności zawodowe wykonywane na stanowisku pracy, obsługiwane urządzenia, maszyny i narzędzia, efekty pracy oraz wymagania rekrutacyjne;*
- 3) *Oceny przez pracodawców kompetencji zawodowych, personalnych i społecznych nabytych przez absolwentów szkół zawodowych.*

*Opracowany materiał ma charakter ekspercki, gdyż przedstawiono w nim opinie i opisy stanowisk pracy w kilku firmach działających na terenie Miejskiego Obszaru Funkcjonalnego Miasta Poznań. Nie stanowi on zamkniętego katalogu i wskazane jest, aby w przyszłości opis wymagań stanowisk pracy był aktualizowany i rozszerzany o opisy kolejnych stanowisk pracy.*

*Materiał przygotowano w oparciu o dokumenty prawne obowiązujące na czas realizacji badań.*

## Część 1. Opis ogólnych wymagań pracy w zawodzie

### Syntetyczny opis zawodu

Istotą zawodu technik rolnik jest organizacja i nadzorowanie prac związanych z chowem, pielęgnowaniem i żywieniem zwierząt gospodarskich oraz z hodowlą roślin, nasiennictwem, a także produkcją roślin w gospodarstwach rolnych. Do jego głównych zadań należy wykonywanie prac związanych z prowadzeniem produkcji roślinnej i zwierzęcej, prowadzenie i obsługa pojazdów, maszyn i urządzeń stosowanych w produkcji roślinnej i zwierzęcej, prowadzenie sprzedaży produktów rolniczych i zwierząt gospodarskich, organizowanie i nadzorowanie produkcji roślinnej i zwierzęcej, podejmowanie decyzji na podstawie rachunku ekonomicznego.

### Warunki pracy (materialne, organizacyjne, społeczne)

Warunki materialne, organizacyjne oraz społeczne rolnika uzależnione są od profilu działalności oraz od wielkości przedsiębiorstwa (gospodarstwa rolnego).

Praca w zawodzie rolnik wykonywana jest w budynku, na wolnym powietrzu oraz w kabinach środków transportu. Praca w tym zawodzie wykonywana jest indywidualnie lub zespołowo (w zależności od wykonywanej czynności), wiąże się z częstymi kontaktami z ludźmi.

Godziny pracy rolnika mocno uzależnione są od pogody lub sezonu, a czas pracy zwykle przekracza 8 godzin dziennie (najczęściej od 8 do 12 godzin dziennie). Zdarza się, że obowiązki związane z wykonywaniem tego zawodu podejmowane są zarówno w dzień, jak i w nocy (głównie w przedsiębiorstwach o charakterze produkcyjnym). W pracy rolnika nie uwzględnia się dni wolnych od pracy, wyjątkiem mogą być przedsiębiorstwa o charakterze handlowym. Wykonywanie pracy w zawodzie technik rolnik w dużym stopniu wymaga przemieszczania się na małych odległościach poza stałe miejsce zamieszkania. W pracy rolnika wymagane jest ubranie robocze lub ochronne (specjalistyczne) w zależności od wykonywanej czynności.

W swoim środowisku pracy rolnik w bardzo dużym stopniu narażony jest na:

- wysoką temperaturę powietrza,
- zmienną temperaturę powietrza,
- małą/dużą wilgotność powietrza,
- hałas,
- zanieczyszczenie powietrza pyłami/gazami.

Na stanowiskach pracy w zawodzie rolnik mogą wystąpić następujące czynniki niebezpieczne, szkodliwe i uciążliwe:

- przemieszczające się maszyny, urządzenia,
- ruchome części maszyn,
- ostre, wystające elementy,
- śliskie, nierówne, chybotałe powierzchnie,
- spadające przedmioty,
- prąd elektryczny do i powyżej 1 kV,
- szkodliwe lub trujące ciecze, gazy,
- ciecze lub gazy pod ciśnieniem,

- pyły,
- materiały i substancje zakaźne oraz ich nosiciele,
- hałas, drgania (wibracje),
- mikroklimat (gorący lub zimny),
- substancje alergenne.

### Wymagania psychofizyczne i zdrowotne

1. Ważne jest, aby osoba pracująca w zawodzie posiadała następujące **sprawności sensomotoryczne**: widzenie o zmroku (zdolność dostrzegania kształtów przedmiotów w warunkach słabego natężenia światła), zmysł równowagi, koordynacja wzrokowo-ruchowa, spostrzegawczość, zręczność rąk (sprawne i szybkie wykonywanie czynności, także precyzyjnych).
2. W pracy w zawodzie ważne są **następujące sprawności i zdolności**: zdolność koncentracji uwagi, wyobraźnia przestrzenna, uzdolnienie techniczne (umiejętność posługiwania się różnymi narzędziami, instalowania i uruchamiania urządzeń technicznych, znajomość ich zasad działania, umiejętność dokonywania napraw urządzeń technicznych).
3. Od rolnika oczekuje się następujących **cech**: wytrzymałość na długotrwały wysiłek, samokontrola, niezależność, samodzielność, umiejętność pracy w warunkach monotonnych, gotowość do pracy w nieprzyjemnych warunkach środowiskowych, wytrwałość, cierpliwość, dokładność.
4. W pracy w zawodzie rolnik istnieje zagrożenie następującymi **chorobami zawodowymi**:
  - zatrucie szkodliwymi substancjami,
  - choroby płuc (pylica, rozedma),
  - przewlekłe choroby narządów ruchu.
5. Podjęcie pracy w zawodzie uniemożliwiają następujące **przeciwwskazania zdrowotne**:
  - uczulenie na kurz,
  - niepełnosprawność wzrokowa i ruchowa,
  - alergie na rośliny, pyłki,
  - brak zdolności do prowadzenia pojazdów.
6. Istnieją możliwości **zatrudnienia osób niepełnosprawnych do pracy w zawodzie**, np. z niepełnosprawnością intelektualną w stopniu lekkim, głuchoniemych, niedosłyszących.

### Możliwości uzyskania kwalifikacji w zawodzie i rozwoju ścieżki edukacyjno-zawodowej

Ścieżka uzyskania kwalifikacji niezbędnych do wykonywania zawodu technik rolnik dla absolwenta 8-letniej szkoły podstawowej:

#### Ścieżka 1:

- 1) Kontynuacja nauki w **technikum** (4-letnie do roku szkolnego 2018–2019, 5-letnie od roku szkolnego 2019–2020) w zawodzie **technik rolnik** w ramach kwalifikacji **RL.03. Prowadzenie produkcji rolniczej oraz RL.16. Organizacja i nadzorowanie produkcji rolniczej**.
- 2) Ukończenie szkoły z ocenami pozytywnymi i uzyskanie **świadczenia ukończenia technikum**.



- 3) Przystąpienie w trakcie nauki do egzaminów zewnętrznych potwierdzających kwalifikacje: *RL.03. Prowadzenie produkcji rolniczej* oraz *RL.16. Organizacja i nadzorowanie produkcji rolniczej*.
- 4) Uzyskanie **dyplomu potwierdzającego kwalifikacje zawodowe technika rolnika** na podstawie świadectwa ukończenia technikum oraz świadectw potwierdzających kwalifikacje wyodrębnione w zawodzie: **RL.03. Prowadzenie produkcji rolniczej** oraz **RL.16. Organizacja i nadzorowanie produkcji rolniczej**.
- 5) Przystąpienie do egzaminu maturalnego i po pozytywnym zdaniu – uzyskanie **świadectwa dojrzałości** i możliwości kontynuacji kształcenia na **studiach wyższych** na kierunku rolnictwo lub zbliżonych.
- 6) Korzystanie z oferty **kwalifikacyjnych kursów zawodowych**, kursów umiejętności zawodowych, kursów kompetencji ogólnych i innych kursów organizowanych w formie kształcenia pozaszkolnego umożliwiających uzyskiwanie i uzupełnianie wiedzy, umiejętności i kwalifikacji zawodowych w innych zawodach.

#### Ścieżka 2:

- 1) Kontynuacja nauki w 3-letniej **szkole branżowej I stopnia** w zawodzie **technik rolnik** w ramach kwalifikacji *RL.03. Prowadzenie produkcji rolniczej*.
- 2) Ukończenie szkoły z ocenami pozytywnymi, uzyskanie **świadectwa ukończenia branżowej szkoły I stopnia**.
- 3) Przystąpienie w trakcie nauki do egzaminu zewnętrznego potwierdzającego kwalifikację *RL.03. Prowadzenie produkcji rolniczej* w zawodzie technik rolnik i po jego zdaniu uzyskanie **świadectwa potwierdzającego kwalifikację RL.03** w zawodzie technik rolnik.
- 4) Otrzymanie **dyplomu potwierdzającego kwalifikacje zawodowe technik rolnik** na podstawie świadectwa ukończenia branżowej szkoły I stopnia oraz świadectwa potwierdzającego kwalifikację *RL.03*.
- 5) Kontynuacja nauki w **branżowej szkole II stopnia** kształcącej w zawodzie technik rolnik w ramach kwalifikacji *RL.16. Organizacja i nadzorowanie produkcji rolniczej* zakończona uzyskaniem **dyplomu potwierdzającego kwalifikacje zawodowe w zawodzie technik rolnik** pod warunkiem uzyskania świadectwa ukończenia branżowej szkoły II stopnia i świadectwa potwierdzającego kwalifikacje *RL.16. Organizacja i nadzorowanie produkcji rolniczej* oraz spełnienia warunków przedstawionych w punkcie powyżej 4.
- 6) Przystąpienie do egzaminu maturalnego i po pozytywnym zdaniu – uzyskanie **świadectwa dojrzałości** i możliwości kontynuacji kształcenia na **studiach wyższych** na kierunku rolnictwo lub zbliżonych.
- 7) Korzystanie z oferty **kwalifikacyjnych kursów zawodowych**, kursów umiejętności zawodowych, kursów kompetencji ogólnych i innych kursów organizowanych w formie kształcenia pozaszkolnego umożliwiających uzyskiwanie i uzupełnianie wiedzy, umiejętności i kwalifikacji zawodowych w innych zawodach.

#### Ścieżka 3:

- 1) Kontynuacja nauki w 3-letniej **szkole branżowej I stopnia** w zawodzie technik rolnik w ramach kwalifikacji *RL.03. Prowadzenie produkcji rolniczej*.
- 2) Ukończenie szkoły z ocenami pozytywnymi i uzyskanie **świadectwa ukończenia branżowej szkoły I stopnia**.

- 3) Przystąpienie w trakcie nauki do egzaminu zewnętrznego potwierdzającego kwalifikację *RL.03. Prowadzenie produkcji rolniczej* w zawodzie rolnik i po jego zdaniu uzyskanie **świadectwa potwierdzającego kwalifikację *RL.03* w zawodzie.**
- 4) Otrzymanie **dyplomu potwierdzającego kwalifikacje zawodowe technika rolnika** na podstawie świadectwa ukończenia branżowej szkoły I stopnia oraz świadectwa potwierdzającego kwalifikację *RL.03*.
- 5) Kontynuacja nauki w **liceum ogólnokształcącym dla dorosłych** celem uzupełnienia wykształcenia średniego i równoległe nauka na **kwalifikacyjnym kursie zawodowym** w zakresie kwalifikacji *RL.16. Organizacja i nadzorowanie produkcji rolniczej* w zawodzie technik rolnik.
- 6) Uzyskanie **dyplomu potwierdzającego kwalifikacje zawodowe w zawodzie technik rolnik** uwarunkowane uzyskaniem świadectwa ukończenia liceum ogólnokształcącego dla dorosłych i świadectwa potwierdzającego kwalifikację *RL.16. Organizacja i nadzorowanie produkcji rolniczej* oraz spełnienia warunków przedstawionych w punkcie 4 (uzyskania dyplomu potwierdzającego kwalifikacje zawodowe w zawodzie technik rolnik).
- 7) Kontynuacja kształcenia na **studiach wyższych** (po zdaniu egzaminu maturalnego) na kierunku rolnictwo lub zbliżonych.
- 8) Korzystanie z oferty **kwalifikacyjnych kursów zawodowych**, kursów umiejętności zawodowych, kursów kompetencji ogólnych i innych kursów organizowanych w formie kształcenia pozaszkolnego umożliwiających uzyskiwanie i uzupełnianie wiedzy, umiejętności i kwalifikacji zawodowych w innych zawodach.

### Alternatywne ścieżki potwierdzania kwalifikacji w zawodzie technik rolnik dla absolwenta 8-letniej szkoły podstawowej:

#### Ścieżka 1:

- 1) Uzyskanie wykształcenia co najmniej średniego albo średniego branżowego potwierdzonego **świadectwem ukończenia szkoły średniej** (liceum ogólnokształcącego, technikum, branżowej szkoły II stopnia).
- 2) Po uzyskaniu świadectwa ukończenia szkoły średniej (matura nie jest wymagana) ukończenie **kwalifikacyjnych kursów zawodowych** w zakresie kwalifikacji *RL.03. Prowadzenie produkcji rolniczej* oraz *RL.16. Organizacja i nadzorowanie produkcji rolniczej*.
- 3) Przystąpienie do egzaminów potwierdzających kwalifikację *RL.03. Prowadzenie produkcji rolniczej* oraz *RL.16. Organizacja i nadzorowanie produkcji rolniczej*.
- 4) Po zdaniu egzaminów uzyskanie **świadectw potwierdzających kwalifikacje *RL.03. Prowadzenie produkcji rolniczej* oraz *RL.16. Organizacja i nadzorowanie produkcji rolniczej*.**
- 5) Uzyskanie **dyplomu potwierdzającego kwalifikacje zawodowe technika rolnika.**
- 6) W przypadku uzyskania matury w szkole średniej kontynuacja kształcenia **na studiach wyższych** na kierunku rolnictwo lub zbliżonych.
- 7) Korzystanie z oferty **kwalifikacyjnych kursów zawodowych**, kursów umiejętności zawodowych, kursów kompetencji ogólnych i innych kursów organizowanych w formie kształcenia pozaszkolnego umożliwiających uzyskiwanie i uzupełnianie wiedzy, umiejętności i kwalifikacji zawodowych w innych zawodach.

## Ścieżka 2<sup>1</sup>:

- 1) Uzyskanie wykształcenia co najmniej średniego albo średniego branżowego potwierdzonego **świadectwem ukończenia szkoły średniej** (liceum ogólnokształcącego, technikum, branżowej szkoły II stopnia).
- 2) Dwa lata kształcenia się lub pracy w zawodzie, w którym wyodrębniono kwalifikacje *RL.03. Prowadzenie produkcji rolniczej* oraz *RL.16. Organizacja i nadzorowanie produkcji rolniczej* zgodnie z klasyfikacją zawodów szkolnictwa zawodowego.
- 3) Przystąpienie do egzaminów potwierdzających kwalifikacje *RL.03* oraz *RL.16*. Po zdaniu egzaminów uzyskanie **świadectw potwierdzających te kwalifikacje w zawodzie technik rolnik** wydanych przez komisję okręgową.
- 4) Uzyskanie **dyplomu potwierdzającego kwalifikacje zawodowe technika rolnika** na podstawie świadectwa ukończenia szkoły średniej oraz świadectw potwierdzających kwalifikacje *RL.03* oraz *RL.16* w zawodzie.

## Możliwości awansu zawodowego

Przykładowe możliwości rozwoju kariery zawodowej w zawodzie przez pryzmat zajmowanych stanowisk pracy:

- *praktyki zawodowe* → *przejęcie gospodarstwa rolnego i prowadzenie go jako właściciel*,
- *przedstawiciel handlowy, powiatowy* → *regionalny* → *dyrektor oddziału* → *dyrektor sprzedaży*.

## Tendencje zmian w zawodzie

**1. W ocenie pracodawców, w perspektywie najbliższych 5 lat mogą pojawić się nowe wymagania kompetencyjne w odniesieniu do osób pracujących w zawodzie technik rolnik. Związane one będą z:**

- pełną obsługą komputera i nawigacji,
- znajomością języków obcych,
- zapoznaniem się i obyciem z nowymi technologiami w sprzętach rolniczych.

**2. Tendencje w zapotrzebowaniu na pracowników w zawodzie:**

Prognoza Barometru zawodów wskazuje na stały poziom zapotrzebowania na pracowników w zawodzie technik rolnik na terenie województwa wielkopolskiego. Wyjątek stanowią cztery powiaty: obornicki, międzychodzki, nowotomyski oraz kolski, gdzie odnotowano wzrost zapotrzebowania na pracowników w tym zawodzie.

Pracodawcy biorący udział w badaniach w ramach Projektu *Kwalifikacje zawodowe kluczem do sukcesu*, wskazują na wzrastające zapotrzebowanie na pracowników w tym zawodzie zarówno obecnie, jak i w perspektywie pięcioletniej.

**3. W ocenie pracodawców lepszymu przygotowaniu absolwenta szkoły zawodowej do pracy w zawodzie technik rolnik sprzyjać będą m.in. następujące działania:**

- przeznaczenie więcej czasu na praktyczną naukę zawodu,
- organizowanie większej liczby godzin praktyk w terenie,
- unowocześnienie parku maszynowego, szkół rolniczych,
- położenie większego nacisku na przedmioty zawodowe w szkołach,
- uwzględnienie nowych technologii w programach kształcenia,
- podnoszenie kwalifikacji personelu nauczycielskiego.

<sup>1</sup> <https://rejestr.kwalifikacje.gov.pl/frontend/index.php?r=kwalifikacja%2Fview&id=12267>, dostęp 10.04.2018.



## Część 2. Karty przykładowych stanowisk pracy, na których może być zatrudniony absolwent

*W tej części przedstawiono w formie kart stanowisk pracy przykładowe opisy stanowisk pracy wskazane przez wielkopolskich pracodawców i występujące w ich przedsiębiorstwach.*

*Karta stanowiska pracy zawiera wykaz:*

- 1) czynności zawodowych wykonywanych na stanowisku pracy wraz z oceną przez pracodawcę poziomu przygotowania absolwenta do wykonywania czynności zawodowych (skala ocen od 1 – zdecydowanie nieprzygotowany do 5 – całkowicie przygotowany);*
- 2) przykładowych urządzeń, maszyn, narzędzi obsługiwanych na stanowisku pracy wraz z oceną przez pracodawcę poziomu przygotowania absolwenta do posługiwania się nimi (skala ocen od 1 – całkowicie pod nadzorem do 5 – obsługuje całkowicie samodzielnie);*
- 3) przykładowych efektów pracy na danym stanowisku wraz z oceną przez pracodawców poziomu zaangażowania pracownika przy wykonywaniu danego efektu pracy;*
- 4) wymagań rekrutacyjnych dla kandydata na stanowisko pracy.*

*Wymienione stanowiska pracy nie stanowią pełnego katalogu możliwości zatrudnienia absolwentów szkół zawodowych, dlatego też wskazane jest, aby były aktualizowane i uzupełniane z udziałem przedsiębiorstw, z którymi współpracują szkoły.*

*Uwaga, podane poniżej nazwy stanowisk pracy mogą być podobne, jednak różnią się zakresem wykonywanych czynności czy też rodzajem obsługiwanych maszyn, urządzeń itp.*

### Karta stanowiska pracy 1: TRAKTORZYSTA

Lp.	Czynności zawodowe na stanowisku pracy traktorzysty	Ocena poziomu przygotowania absolwenta do wykonywania czynności zawodowych (gdzie: 1 oznacza najmniej przygotowany, a 5 – najlepiej przygotowany)				
		1	2	3	4	5
1	Oranie					
2	Sianie					
3	Opryskiwanie					
4	Rozsiewanie nawozów					
5	Jazda traktorem					

Lp.	Nazwa urządzenia, maszyny, narzędzia obsługiwanego na stanowisku pracy traktorzysty	Ocena stopnia przygotowania absolwenta do obsługi wymienionych maszyn, urządzeń, narzędzi (gdzie: 1 oznacza najmniej przygotowany, a 5 – najlepiej przygotowany)				
		1	2	3	4	5
1	Traktor					
2	Pług (orka)					
3	Siewnik					
4	Opryskiwacz					
5	Rozsiewacz					

Lp.	Efekty końcowe wykonywania pracy na stanowisku pracy traktorzysty	Poziom zaangażowania pracownika przy wykonywaniu danego efektu pracy		
		Wykonuje pod nadzorem 1	Wykonuje we współpracy z innymi 2	Wykonuje całkowicie samodzielnie 3
1	Przygotowany gruntu pod uprawę			
2	Nawiezione rośliny			

Lp.	Wymagania rekrutacyjne dla kandydata na stanowisko pracy traktorzysty	
1	Poziom wykształcenia	Zawodowe/średnie
2	Wykształcenie kierunkowe (specjalizacja)	–
3	Doświadczenie zawodowe	5 lat
4	Znajomość języków obcych	–
5	Kompetencje personalne i społeczne	–
6	Dodatkowe kwalifikacje – kursy (np. prawo jazdy, SEP do 1 kV itp.)	Prawo jazdy B+T
7	Dodatkowe badania (poza podstawowymi)	–

## Karta stanowiska pracy 2: ROLNIK

Lp.	Czynności zawodowe na stanowisku pracy rolnik	Ocena poziomu przygotowania absolwenta do wykonywania czynności zawodowych (gdzie: 1 oznacza najmniej przygotowany, a 5 – najlepiej przygotowany)				
		1	2	3	4	5
1	Obsługa zwierząt					
2	Dobór pasz					
3	Obsługa urządzeń wodociągowych w budynku					
4	Sprzedaż bezpośrednia zwierząt					
5	Rozpoznawanie objawów chorobowych					
6	Przygotowywanie pasz treściwych					

Lp.	Nazwa urządzenia, maszyny, narzędzia obsługiwane na stanowisku pracy rolnik	Ocena stopnia przygotowania absolwenta do obsługi wymienionych maszyn, urządzeń, narzędzi (gdzie: 1 oznacza najmniej przygotowany, a 5 – najlepiej przygotowany)				
		1	2	3	4	5
1	Paszowóz					
2	Ładowarka					
3	Mieszalnik pasz					
4	Ciągnik					
5	Waga					

Lp.	Efekty końcowe wykonywania pracy na stanowisku pracy rolnik	Poziom zaangażowania pracownika przy wykonywaniu danego efektu pracy		
		Wykonuje pod nadzorem 1	Wykonuje we współpracy z innymi 2	Wykonuje całkowicie samodzielnie 3
1	Zadawanie paszy			
2	Obsługa ciągnika			
3	Obsługa ładowarki			
4	Mieszanie pasz			
5	Obsługa wagi			

Lp.	Wymagania rekrutacyjne dla kandydata na stanowisko pracy rolnik	
1	Poziom wykształcenia	Rolnik
2	Wykształcenie kierunkowe (specjalizacja)	Rolnik
3	Doświadczenie zawodowe	Poziom podstawowy
4	Znajomość języków obcych	–
5	Kompetencje personalne i społeczne	–
6	Dodatkowe kwalifikacje – kursy (np. prawo jazdy, SEP do 1 kV itp.)	Prawo jazdy kategorii T, kurs na ładowarkę
7	Dodatkowe badania (poza podstawowymi)	–
8	Inne wymagania (proszę podać, jakie?)	–

### Karta stanowiska pracy 3: OBSŁUGA MASZYN W PRODUKCJI ROŚLINNEJ

Lp.	Czynności zawodowe na stanowisku pracy obsługi maszyn w produkcji roślinnej	Ocena poziomu przygotowania absolwenta do wykonywania czynności zawodowych (gdzie: 1 oznacza najmniej przygotowany, a 5 – najlepiej przygotowany)				
		1	2	3	4	5
1	Oranie					
2	Zabiegi agrotechniczne					
3	Sianie					
4	Obsługa opryskiwacza					
5	Obsługa kombajnu zbożowego					

Lp.	Nazwa urządzenia, maszyny, narzędzia obsługiwanego na stanowisku pracy obsługi maszyn w produkcji roślinnej	Ocena stopnia przygotowania absolwenta do obsługi wymienionych maszyn, urządzeń, narzędzi (gdzie: 1 oznacza najmniej przygotowany, a 5 – najlepiej przygotowany)				
		1	2	3	4	5
1	Ciągnik z pługiem					
2	Ciągnik ze ścierniskowcem					
3	Ciągnik z rozrzutnikiem obornika					
4	Ciągnik z rozsiewaczem nawozu					
5	Ciągnik z siewnikiem					
6	Ciągnik z broną talerzową					
7	Ciągnik z opryskiwaczem					
8	Kombajn zbożowy					

Lp.	Efekty końcowe wykonywania pracy na stanowisku pracy obsługi maszyn w produkcji roślinnej	Poziom zaangażowania pracownika przy wykonywaniu danego efektu pracy		
		Wykonuje pod nadzorem 1	Wykonuje całkowicie samodzielnie 2	Wykonuje we współpracy z innymi 3
1	Orka			
2	Przygotowanie pola do siewu			
3	Siew			
4	Zbiór zboża			

Lp.	Wymagania rekrutacyjne dla kandydata na stanowisko pracy obsługi maszyn w produkcji roślinnej	
1	Poziom wykształcenia	Rolnik
2	Wykształcenie kierunkowe (specjalizacja)	Rolnik
3	Doświadczenie zawodowe	Poziom podstawowy
4	Znajomość języków obcych	–
5	Kompetencje personalne i społeczne	–
6	Dodatkowe kwalifikacje – kursy (np. prawo jazdy, SEP do 1 kV itp.)	Prawo jazdy kategorii T oraz kurs kombajnisty
7	Dodatkowe badania (poza podstawowymi)	–

Kwalifikacje zawodowe kluczem do sukcesu – wspieramy rozwój kształcenia zawodowego w Miejskim Obszarze Funkcjonalnym Poznań

## Karta stanowiska pracy 4: OPERATOR MASZYN ROLNICZYCH

Lp.	Czynności zawodowe na stanowisku pracy operator maszyn rolniczych	Ocena poziomu przygotowania absolwenta do wykonywania czynności zawodowych (gdzie: 1 oznacza najmniej przygotowany, a 5 – najlepiej przygotowany)				
		1	2	3	4	5
1	Oranie					
2	Sianie					
3	Uprawa					
4	Zbiór zbóż i roślin okopowych					

Lp.	Nazwa urządzenia, maszyny, narzędzia obsługiwane na stanowisku pracy operator maszyn rolniczych	Ocena stopnia przygotowania absolwenta do obsługi wymienionych maszyn, urządzeń, narzędzi (gdzie: 1 oznacza najmniej przygotowany, a 5 – najlepiej przygotowany)				
		1	2	3	4	5
1	Pług					
2	Siewnik					
3	Agregat uprawowy					
4	Kombajny					

Lp.	Efekty końcowe wykonywania pracy na stanowisku pracy operator maszyn rolniczych	Poziom zaangażowania pracownika przy wykonywaniu danego efektu pracy		
		Wykonuje pod nadzorem 1	Wykonuje we współpracy z innymi 2	Wykonuje całkowicie samodzielnie 3
1	Orka			
2	Siew			
3	Uprawa			
4	Zbiór			

Lp.	Wymagania rekrutacyjne dla kandydata na stanowisko pracy operator maszyn rolniczych	
1	Poziom wykształcenia	Średnie
2	Wykształcenie kierunkowe (specjalizacja)	Produkcyjna roślinna
3	Doświadczenie zawodowe	–
4	Znajomość języków obcych	–
5	Kompetencje personalne i społeczne	–
6	Dodatkowe kwalifikacje – kursy (np. prawo jazdy, SEP do 1 kV itp.)	Prawo jazdy kat T B+E, kurs kombajnisty, operatora wózka widłowego
7	Dodatkowe badania (poza podstawowymi)	–



## Karta stanowiska pracy 5: MECHANIK MASZYN ROLNICZYCH

Lp.	Czynności zawodowe na stanowisku pracy mechanik maszyn rolniczych	Ocena poziomu przygotowania absolwenta do wykonywania czynności zawodowych (gdzie: 1 oznacza najmniej przygotowany, a 5 – najlepiej przygotowany)				
		1	2	3	4	5
1	Naprawa maszyn i urządzeń rolniczych					
2	Przeglądy maszyn i konserwacja					

Lp.	Nazwa urządzenia, maszyny, narzędzia obsługiwanego na stanowisku pracy mechanik maszyn rolniczych	Ocena stopnia przygotowania absolwenta do obsługi wymienionych maszyn, urządzeń, narzędzi (gdzie: 1 oznacza najmniej przygotowany, a 5 – najlepiej przygotowany)				
		1	2	3	4	5
1	Narzędzia warsztatowe do obróbki stali					
2	Urządzenia myjące					
3	Urządzenia do konserwacji ( smarownice itp.)					

Lp.	Efekty końcowe wykonywania pracy na stanowisku pracy mechanik maszyn rolniczych	Poziom zaangażowania pracownika przy wykonywaniu danego efektu pracy		
		Wykonuje pod nadzorem 1	Wykonuje całkowicie samodzielnie 2	Wykonuje we współpracy z innymi 3
1	Wymiana części w maszynach rolniczych			
2	Mycie i konserwacja maszyn			

Lp.	Wymagania rekrutacyjne dla kandydata na stanowisko pracy mechanik maszyn rolniczych	
1	Poziom wykształcenia	Średnie
2	Wykształcenie kierunkowe (specjalizacja)	Mechanizacja rolnictwa
3	Doświadczenie zawodowe	–
4	Znajomość języków obcych	–
5	Kompetencje personalne i społeczne	–
6	Dodatkowe kwalifikacje – kursy (np. prawo jazdy, SEP do 1 kV itp.)	Prawo jazdy kategorii T, kurs spawania przynajmniej jedną metodą, kurs obróbki i skrawania stali
7	Dodatkowe badania (poza podstawowymi)	–

## Karta stanowiska pracy 6: OBOROWY

Lp.	Czynności zawodowe na stanowisku pracy oborowy	Ocena poziomu przygotowania absolwenta do wykonywania czynności zawodowych (gdzie: 1 oznacza najmniej przygotowany, a 5 – najlepiej przygotowany)				
		1	2	3	4	5
1	Dojenie					
2	Zadawanie pasz					
3	Sprzątanie stanowisk					

Lp.	Nazwa urządzenia, maszyny, narzędzia obsługiwanego na stanowisku pracy oborowy	Ocena stopnia przygotowania absolwenta do obsługi wymienionych maszyn, urządzeń, narzędzi (gdzie: 1 oznacza najmniej przygotowany, a 5 – najlepiej przygotowany)				
		1	2	3	4	5
1	Dojarnia (rybia ość)					
2	Paszowóz					
3	Zgarniacz ręczny					

Lp.	Efekty końcowe wykonywania pracy na stanowisku pracy oborowy	Poziom zaangażowania pracownika przy wykonywaniu danego efektu pracy		
		Wykonuje pod nadzorem 1	Wykonuje we współpracy z innymi 2	Wykonuje całkowicie samodzielnie 3
1	Dojenie			
2	Paszowóz			
3	Zgarniacz ręczny			

Lp.	Wymagania rekrutacyjne dla kandydata na stanowisko pracy oborowy	
1	Poziom wykształcenia	Ogólna wiedza
2	Wykształcenie kierunkowe (specjalizacja)	–
3	Doświadczenie zawodowe	–
4	Znajomość języków obcych	–
5	Kompetencje personalne i społeczne	–
6	Dodatkowe kwalifikacje – kursy (np. prawo jazdy, SEP do 1 kV itp.)	–
7	Dodatkowe badania (poza podstawowymi)	–

## Karta stanowiska pracy 7: PRACOWNIK GOSPODARSTWA ROLNEGO

Lp.	Czynności zawodowe na stanowisku pracy pracownik gospodarstwa rolnego	Ocena poziomu przygotowania absolwenta do wykonywania czynności zawodowych (gdzie: 1 oznacza najmniej przygotowany, a 5 – najlepiej przygotowany)				
		1	2	3	4	5
1	Obsługiwanie maszyn rolniczych					
2	Ocena plantacji					
3	Obsługa magazynów					
4	Obsługa inwentarza					

Lp.	Nazwa urządzenia, maszyny, narzędzia obsługiwane na stanowisku pracy pracownik gospodarstwa rolnego	Ocena stopnia przygotowania absolwenta do obsługi wymienionych maszyn, urządzeń, narzędzi (gdzie: 1 oznacza najmniej przygotowany, a 5 – najlepiej przygotowany)				
		1	2	3	4	5
1	Ciągnik rolniczy					
2	Kombajn					
3	Silosy BIN					
4	Wyciągi, paszociągi					

Lp.	Efekty końcowe wykonywania pracy na stanowisku pracy pracownik gospodarstwa rolnego	Poziom zaangażowania pracownika przy wykonywaniu danego efektu pracy		
		Wykonuje pod nadzorem	Wykonuje we współpracy z innymi	Wykonuje całkowicie samodzielnie
1	Przygotowanie gruntu pod uprawy			
2	Zbiór zboża			
3	Magazynowanie zbiorów			
4	Hodowla zwierząt			

Lp.	Wymagania rekrutacyjne dla kandydata na stanowisko pracy pracownik gospodarstwa rolnego	
1	Poziom wykształcenia	–
2	Wykształcenie kierunkowe (specjalizacja)	Ochrona i uprawa roślin
3	Doświadczenie zawodowe	–
4	Znajomość języków obcych	–
5	Kompetencje personalne i społeczne	–
6	Dodatkowe kwalifikacje – kursy (np. prawo jazdy, SEP do 1 kV itp.)	Uprawnienia do jazdy kombajnem i obsługi maszyn samodzielnych
7	Dodatkowe badania (poza podstawowymi)	–

## Karta stanowiska pracy 8: DORADCA HANDLOWY – PRODUKCJA ROŚLINNA

Lp.	Czynności zawodowe na stanowisku pracy doradca handlowy – produkcja roślinna	Ocena poziomu przygotowania absolwenta do wykonywania czynności zawodowych (gdzie: 1 oznacza najmniej przygotowany, a 5 – najlepiej przygotowany)				
		1	2	3	4	5
1	Doradztwo w nawożeniu					
2	Doradztwo w nasiennictwie					
3	Doradztwo w nawożeniu dolistnych					
4	Rozpoznanie chorób roślin					
5	Rozpoznanie chwastów					
5	Doradztwo w obniżaniu kosztów					
6	Dobór odmian roślin uprawnych					
7	Łatwość nawiązywania kontaktów					
8	Dobra organizacja pracy					

Lp.	Nazwa urządzenia, maszyny, narzędzia obsługiwane na stanowisku pracy doradca handlowy – produkcja roślinna	Ocena stopnia przygotowania absolwenta do obsługi wymienionych maszyn, urządzeń, narzędzi (gdzie: 1 oznacza najmniej przygotowany, a 5 – najlepiej przygotowany)				
		1	2	3	4	5
1	Samochód					
2	Kalibracja siewnika					

Lp.	Efekty końcowe wykonywania pracy na stanowisku pracy doradca handlowy – produkcja roślinna	Poziom zaangażowania pracownika przy wykonywaniu danego efektu pracy		
		Wykonuje pod nadzorem 1	Wykonuje we współpracy z innymi 2	Wykonuje całkowicie samodzielnie 3
1	Ocena wykonanych zabiegów agrotechnicznych			

Lp.	Wymagania rekrutacyjne dla kandydata na stanowisko pracy doradca handlowy – produkcja roślinna	
1	Poziom wykształcenia	Wyższe lub średnie
2	Wykształcenie kierunkowe (specjalizacja)	Ochrona roślin
3	Doświadczenie zawodowe	–
4	Znajomość języków obcych	–
5	Kompetencje personalne i społeczne	–
6	Dodatkowe kwalifikacje – kursy (np. prawo jazdy, SEP do 1 kV itp.)	Prawo jazdy, kurs z zastosowania środków ochrony roślin
7	Dodatkowe badania (poza podstawowymi)	–
8	Inne wymagania (proszę podać, jakie?)	–

## Karta stanowiska pracy 9: PRACOWNIK MAGAZYNOWY

Lp.	Czynności zawodowe na stanowisku pracy pracownik magazynowy	Ocena poziomu przygotowania absolwenta do wykonywania czynności zawodowych <i>(gdzie: 1 oznacza najmniej przygotowany, a 5 – najlepiej przygotowany)</i>				
		1	2	3	4	5
1	Obsługa wózka widłowego					
2	Obsługa ładowarki					
3	Dobra organizacja pracy					
4	Prowadzenie dokumentacji					

Lp.	Nazwa urządzenia, maszyny, narzędzia obsługiwanego na stanowisku pracy pracownik magazynowy	Ocena stopnia przygotowania absolwenta do obsługi wymienionych maszyn, urządzeń, narzędzi <i>(gdzie: 1 oznacza najmniej przygotowany, a 5 – najlepiej przygotowany)</i>				
		1	2	3	4	5
1	Wózek widłowy					
2	Ładowarka samojezdna					

Lp.	Wymagania rekrutacyjne dla kandydata na stanowisko pracy pracownik magazynowy	
1	Poziom wykształcenia	Średnie zawodowe
2	Wykształcenie kierunkowe (specjalizacja)	Rolnik
3	Doświadczenie zawodowe	–
4	Znajomość języków obcych	–
5	Kompetencje personalne i społeczne	–
6	Dodatkowe kwalifikacje – kursy ( <i>np. prawo jazdy, SEP do 1 kV itp.</i> )	Kurs obsługi wózków widłowych i pojazdów samojezdnych
7	Dodatkowe badania (poza podstawowymi)	Praca na wysokościach



## Część 3. Kompetencje absolwentów szkół zawodowych w ocenie wielkopolskich pracodawców

*Kompetencje absolwentów szkół zawodowych zostały przedstawione w formie:*

- 1) Profilu umiejętności i kompetencji absolwenta;*
- 2) Wykazu efektów kształcenia (wiedza i umiejętności) właściwych dla kwalifikacji wyodrębnionych w zawodzie;*
- 3) Profilu kompetencji personalnych i społecznych.*

*Każdy z elementów składowych profilu kompetencji został poddany ocenie pod kątem jego istotności z punktu widzenia potrzeb pracodawców oraz poziomu przygotowania absolwenta szkoły zawodowej do jego wykonywania.*

## 1. Ocena profilu umiejętności i kompetencji oraz poziomu przygotowania absolwenta do ich wykonywania

Lp.	Profil umiejętności i kompetencji absolwenta	Ocena istotności elementów profilu z punktu widzenia pracodawców				
		Zbędne 1	Mało ważne 2	Istotne 3	Ważne 4	Bardzo ważne 5
		Ocena przez pracodawców poziomu przygotowania absolwenta do wykonywania elementów profilu (gdzie: 1 oznacza najmniej przygotowany, a 5 – najlepiej przygotowany)				
		1	2	3	4	5
1	Dobiera gatunki i odmiany roślin oraz gatunki, rasy i typy użytkowe zwierząt do warunków gospodarstwa rolnego					4,85
					4,14	
2	Dobiera, przygotowuje do pracy, eksploatuje i konserwuje narzędzia, maszyny, urządzenia, pojazdy i środki transportu stosowane w produkcji rolniczej					4,85
					3,85	
3	Planuje, organizuje i wykonuje prace w produkcji rolniczej oraz nadzoruje ich realizację					4,71
				3,0		
4	Organizuje przechowywanie i przygotowuje do sprzedaży oraz prowadzi sprzedaż bezpośrednią produktów rolniczych z zachowaniem norm jakości i bezpieczeństwa żywności				4,28	
					4,0	
5	Sporządza biznesplan oraz organizuje proces produkcji w gospodarstwie rolnym, z zastosowaniem metod konwencjonalnych i ekologicznych, z zachowaniem zasad wzajemnej zgodności i rachunku ekonomicznego				3,71	
				3,42		
6	Korzysta ze środków finansowych na rozwój rolnictwa i obszarów wiejskich oraz usług instytucji i organizacji działających na rzecz wsi i rolnictwa					4,57
					3,71	
7	Korzysta z programów komputerowych wspomagających planowanie, organizację i nadzorowanie produkcji rolniczej				3,57	
				3,42		
8	Prowadzi i obsługuje ciągnik rolniczy				4,42	
					4,28	
9	Przestrzega przepisów bezpieczeństwa i higieny pracy, ochrony przeciwpożarowej i ochrony środowiska oraz wymagań ergonomii					5,0
					4,0	
10	Udziela pierwszej pomocy poszkodowanym w wypadkach przy pracy oraz w stanach zagrożenia zdrowia i życia					4,85
					3,71	
11	Stosuje przepisy prawa dotyczące prowadzenia działalności gospodarczej, prawa pracy oraz ochrony danych osobowych				4,0	
				3,28		

Kwalifikacje zawodowe kluczem do sukcesu – wspieramy rozwój kształcenia zawodowego w Miejskim Obszarze Funkcjonalnym Poznania

Lp.	Profil umiejętności i kompetencji absolwenta	Ocena istotności elementów profilu z punktu widzenia pracodawców				
		Zbędne 1	Mało ważne 2	Istotne 3	Ważne 4	Bardzo ważne 5
		Ocena przez pracodawców poziomu przygotowania absolwenta do wykonywania elementów profilu (gdzie: 1 oznacza najmniej przygotowany, a 5 – najlepiej przygotowany)				
		1	2	3	4	5
12	Posługuje się językiem obcym oraz korzysta z obcojęzycznych źródeł informacji			3,28		
				2,71		
13	Organizuje pracę małego zespołu				4,28	
				3,28		

## 2. Ocena efektów kształcenia zawodowego (wiedzy i umiejętności) właściwych dla kwalifikacji wyodrębnionych w zawodzie

Lp.	Efekty kształcenia (wiedza i umiejętności) właściwe dla kwalifikacji wyodrębnionych w zawodzie	Ocena istotności efektu kształcenia z punktu widzenia pracodawców				
		Zbędne 1	Mało ważne 2	Istotne 3	Ważne 4	Bardzo ważne 5
		Ocena przez pracodawców poziomu opanowania efektu kształcenia/wiedzy i umiejętności przez absolwentów szkół zawodowych (gdzie: 1 oznacza najmniej przygotowany, a 5 – najlepiej przygotowany)				
		1	2	3	4	5
<b>Kwalifikacja: MG.20. RL.03. Prowadzenie produkcji rolniczej</b>						
<b>Grupa efektów kształcenia: Prowadzenie produkcji roślinnej</b>						
1	Określa wpływ czynników klimatyczno-glebowych na wzrost i rozwój oraz plonowanie roślin				4,0	4,57
2	Dobiera rośliny do warunków klimatyczno-glebowych i ekonomicznych danego rejonu				3,85	4,85
3	Dobiera zmianowanie roślin uprawnych do określonych warunków gospodarstwa rolniczego			3,42		4,85
4	Wykonuje prace związane z konserwacją urządzeń wodno-melioracyjnych			3,0		4,57
5	Planuje nawożenie organiczne i mineralne				4,14	4,71
6	Ocenia jakość materiału siewnego				4,0	4,71
7	Przygotowuje materiał siewny do siewu				4,14	4,57
8	Planuje zabiegi agrotechniczne odpowiednie do warunków glebowych i wymagań roślin uprawnych				4,0	4,57
9	Wykonuje zabiegi agrotechniczne związane z produkcją roślin uprawnych				4,5	4,28
10	Rozpoznaje choroby, szkodniki i chwasty roślin uprawnych				3,85	4,85
11	Dobiera metody i środki ochrony roślin zgodnie z zasadami integrowanej ochrony roślin			3,28	4,42	

Kwalifikacje zawodowe kluczem do sukcesu – wspieramy rozwój kształcenia zawodowego w Miejskim Obszarze Funkcjonalnym Poznań

Lp.	Efekty kształcenia (wiedza i umiejętności) właściwe dla kwalifikacji wyodrębnionych w zawodzie	Ocena istotności efektu kształcenia z punktu widzenia pracodawców				
		Zbędne 1	Mało ważne 2	Istotne 3	Ważne 4	Bardzo ważne 5
		Ocena przez pracodawców poziomu opanowania efektu kształcenia/wiedzy i umiejętności przez absolwentów szkół zawodowych (gdzie: 1 oznacza najmniej przygotowany, a 5 – najlepiej przygotowany)				
		1	2	3	4	5
12	Dobiera narzędzia, urządzenia i maszyny do prac w produkcji roślinnej				4,42	
					4,42	
13	Obsługuje maszyny i urządzenia stosowane w produkcji roślinnej					4,57
					4,28	
14	Prowadzi uprawę roślin zgodnie ze Zwykłą Dobrą Praktyką Rolniczą i z Zasadami Wzajemnej Zgodności oraz rachunkiem ekonomicznym					4,71
					4,28	
15	Stosuje ekologiczne metody uprawy roślin			3,0		
				2,57		
16	Przestrzega warunków przechowywania produktów pochodzenia roślinnego					4,71
					3,85	
17	Przechowuje oraz przygotowuje produkty pochodzenia roślinnego do sprzedaży					4,42
					4,0	
18	Prowadzi sprzedaż bezpośrednią produktów pochodzenia roślinnego				4,28	
					3,71	
<b>Grupa efektów kształcenia: Prowadzenie produkcji zwierzęcej</b>						
19	Określa położenie narządów i układów w organizmach zwierząt gospodarskich				3,71	
				3,42		
20	Określa procesy życiowe zachodzące w organizmach zwierząt gospodarskich				4,0	
				3,28		
21	Rozpoznaje gatunki, typy użytkowe i rasy zwierząt gospodarskich				4,0	
					3,71	
22	Określa kierunki chowu zwierząt gospodarskich				4,28	
					3,85	
23	Rozpoznaje i ocenia jakość pasz stosowanych w żywieniu zwierząt gospodarskich					4,85
					3,85	

Kwalifikacje zawodowe kluczem do sukcesu – wspieramy rozwój kształcenia zawodowego w Miejskim Obszarze Funkcjonalnym Poznań



Lp.	Efekty kształcenia (wiedza i umiejętności) właściwe dla kwalifikacji wyodrębnionych w zawodzie	Ocena istotności efektu kształcenia z punktu widzenia pracodawców				
		Zbędne 1	Mało ważne 2	Istotne 3	Ważne 4	Bardzo ważne 5
		Ocena przez pracodawców poziomu opanowania efektu kształcenia/wiedzy i umiejętności przez absolwentów szkół zawodowych (gdzie: 1 oznacza najmniej przygotowany, a 5 – najlepiej przygotowany)				
		1	2	3	4	5
24	Przygotowuje, konserwuje i przechowuje pasze				4,42	
					3,71	
25	Analizuje wpływ racjonalnego żywienia zwierząt gospodarskich na wyniki produkcyjne i ekonomiczne					4,71
					3,71	
26	Dobiera narzędzia, urządzenia i maszyny do prac w produkcji zwierzęcej				4,42	
					3,71	
27	Obsługuje maszyny i urządzenia stosowane w produkcji zwierzęcej					4,57
					4,0	
28	Wykonuje prace związane z żywieniem, rozrodem oraz pielęgnacją zwierząt gospodarskich				4,42	
					3,71	
29	Wykonuje prace związane z higieną zwierząt i utrzymaniem pomieszczeń gospodarskich				4,28	
					4,28	
30	Określa warunki zoohigieniczne w pomieszczeniach dla zwierząt gospodarskich				4,28	
					3,85	
31	Prowadzi produkcję zwierzęcą zgodnie ze Zwykłą Dobrą Praktyką Rolniczą i z Zasadami Wzajemnej Zgodności				4,42	
					4,0	
32	Rozpoznaje objawy chorobowe na podstawie wyglądu i zachowania zwierząt gospodarskich					4,71
				3,42		
33	Przestrzega zasad identyfikacji i rejestracji oraz obrotu zwierzętami gospodarskimi					4,57
					4,0	
34	Stosuje metody ekologiczne w produkcji zwierzęcej			3,14		
				2,85		
35	Przygotowuje zwierzęta do aukcji, pokazów i wystaw			3,0		
				2,85		
36	Przygotowuje zwierzęta i produkty pochodzenia zwierzęcego do sprzedaży				3,85	
					3,71	

Kwalifikacje zawodowe kluczem do sukcesu – wspieramy rozwój kształcenia zawodowego w Miejskim Obszarze Funkcjonalnym Poznania

Lp.	Efekty kształcenia (wiedza i umiejętności) właściwe dla kwalifikacji wyodrębnionych w zawodzie	Ocena istotności efektu kształcenia z punktu widzenia pracodawców				
		Zbędne 1	Mało ważne 2	Istotne 3	Ważne 4	Bardzo ważne 5
		Ocena przez pracodawców poziomu opanowania efektu kształcenia/wiedzy i umiejętności przez absolwentów szkół zawodowych (gdzie: 1 oznacza najmniej przygotowany, a 5 – najlepiej przygotowany)				
		1	2	3	4	5
37	Prowadzi sprzedaż bezpośrednią zwierząt i produktów pochodzenia zwierzęcego				3,85	
				3,14		
38	Posługuje się dokumentacją techniczną, instrukcjami obsługi maszyn i urządzeń rolniczych oraz normami i katalogami				4,42	
					4,0	
39	Rozpoznaje materiały konstrukcyjne i eksploatacyjne stosowane w maszynach i urządzeniach rolniczych				4,28	
				3,71		
40	Obsługuje urządzenia i systemy energetyki odnawialnej				3,71	
			2,28			
41	Obsługuje urządzenia wodociągowe stosowane w budynkach inwentarskich				4,28	
					3,71	
42	Obsługuje i konserwuje urządzenia wodno-melioracyjne				4,14	
				3,14		
43	Dobiera pojazdy i środki transportu do rodzaju prac wykonywanych w rolnictwie				4,28	
						4,57
44	Przygotowuje do pracy pojazdy, maszyny, narzędzia i urządzenia					4,57
					4,28	
45	Przeprowadza kalibrację opryskiwaczy stosowanych w ochronie roślin					4,71
					3,71	
46	Wykonuje czynności związane z przeglądami technicznymi oraz konserwacją pojazdów, maszyn i urządzeń rolniczych				4,28	
				3,42		
<b>Kwalifikacja: RL.16. Organizacja i nadzorowanie produkcji rolniczej</b>						
<b>Grupa efektów kształcenia: Prowadzenie produkcji zwierzęcej</b>						
47	Przewiduje pogodę na podstawie pomiarów czynników atmosferycznych oraz obserwacji zjawisk meteorologicznych, prognoz i map pogody					4,57
					3,71	

Kwalifikacje zawodowe kluczem do sukcesu – wspieramy rozwój kształcenia zawodowego w Miejskim Obszarze Funkcjonalnym Poznań

Lp.	Efekty kształcenia (wiedza i umiejętności) właściwe dla kwalifikacji wyodrębnionych w zawodzie	Ocena istotności efektu kształcenia z punktu widzenia pracodawców				
		Zbędne 1	Mało ważne 2	Istotne 3	Ważne 4	Bardzo ważne 5
		Ocena przez pracodawców poziomu opanowania efektu kształcenia/wiedzy i umiejętności przez absolwentów szkół zawodowych (gdzie: 1 oznacza najmniej przygotowany, a 5 – najlepiej przygotowany)				
		1	2	3	4	5
48	Posługuje się przyrządami meteorologicznymi				3,57	
				3,28		
49	Wykonuje przeglądy techniczne urządzeń melioracyjnych oraz planuje ich konserwację i naprawę				3,71	
				2,71		
50	Planuje sposoby przeciwdziałania procesom degradacji i dewastacji gleb				4,14	
				3,28		
51	Projektuje zmianowanie roślin w zależności od warunków klimatyczno-glebowych				4,28	
					3,71	
52	Planuje i organizuje prace związane z uprawą roli, nawożeniem i ochroną roślin uprawnych					4,71
					3,85	
53	Dobiera maszyny i narzędzia do rodzaju zabiegów uprawowych z uwzględnieniem wymagań roślin uprawnych					4,71
					4,14	
54	Dobiera technologie produkcji pasz na użytkach zielonych				4,0	
				3,14		
55	Prowadzi plantacje nasienne			3,14		
			2,28			
56	Organizuje proces produkcji roślinnej zgodnie ze Zwykłą Dobrą Praktyką Rolniczą i z Zasadami Wzajemnej Zgodności				4,42	
					3,57	
57	Organizuje przechowywanie i sprzedaż produktów roślinnych z zachowaniem norm jakości i bezpieczeństwa żywności				4,42	
					3,85	
58	Planuje produkcję roślinną w gospodarstwie rolnym na podstawie analizy ekonomicznej					4,71
					4,0	
59	Nadzoruje realizację zadań w zakresie produkcji roślinnej					4,57
					3,71	
60	Stosuje przepisy prawa dotyczące nasiennictwa, ochrony środowiska, ochrony roślin i bezpieczeństwa żywności					4,57
					4,28	

Kwalifikacje zawodowe kluczem do sukcesu – wspieramy rozwój kształcenia zawodowego w Miejskim Obszarze Funkcjonalnym Poznania

Lp.	Efekty kształcenia (wiedza i umiejętności) właściwe dla kwalifikacji wyodrębnionych w zawodzie	Ocena istotności efektu kształcenia z punktu widzenia pracodawców				
		Zbędne 1	Mało ważne 2	Istotne 3	Ważne 4	Bardzo ważne 5
		Ocena przez pracodawców poziomu opanowania efektu kształcenia/wiedzy i umiejętności przez absolwentów szkół zawodowych (gdzie: 1 oznacza najmniej przygotowany, a 5 – najlepiej przygotowany)				
		1	2	3	4	5
61	Korzysta z programów komputerowych do wspomagania organizacji i kontroli procesu produkcji roślinnej				4,0	
					3,71	
<b>Grupa efektów kształcenia: Organizowanie produkcji zwierzęcej</b>						
62	Określa funkcje oraz znaczenie narządów i układów organizmu zwierząt gospodarskich				4,0	
				3,42		
63	Określa warunki niezbędne do zabezpieczenia dobrostanu zwierząt gospodarskich				4,42	
					3,85	
64	Analizuje uwarunkowania produkcji zwierzęcej oraz wymogi dobrostanu zwierząt gospodarskich				4,28	
				3,42		
65	Dobiera rasy i typy użytkowe zwierząt gospodarskich do określonych warunków gospodarstwa i technologii produkcji					4,57
					3,71	
66	Organizuje prace związane z rozrodem zwierząt gospodarskich					4,85
				3,14		
67	Określa fizjologiczne podstawy żywienia zwierząt gospodarskich				4,42	
				3,42		
68	Ustala normy żywienia i dawki pokarmowe dla zwierząt gospodarskich				4,42	
				3,28		
69	Analizuje wpływ racjonalnego żywienia oraz warunków zoohigienicznych na zdrowie zwierząt gospodarskich				4,42	
					3,57	
70	Planuje i organizuje prace związane z konserwowaniem i przechowywaniem pasz				4,42	
					3,85	
71	Organizuje prace związane z przygotowaniem i zadawaniem pasz				4,42	
					3,85	
72	Organizuje przechowywanie i sprzedaż produktów zwierzęcych z zachowaniem norm jakości i bezpieczeństwa żywności				4,42	
					3,71	

Kwalifikacje zawodowe kluczem do sukcesu – wspieramy rozwój kształcenia zawodowego w Miejskim Obszarze Funkcjonalnym Poznania

Lp.	Efekty kształcenia (wiedza i umiejętności) właściwe dla kwalifikacji wyodrębnionych w zawodzie	Ocena istotności efektu kształcenia z punktu widzenia pracodawców				
		Zbędne 1	Mało ważne 2	Istotne 3	Ważne 4	Bardzo ważne 5
		Ocena przez pracodawców poziomu opanowania efektu kształcenia/wiedzy i umiejętności przez absolwentów szkół zawodowych (gdzie: 1 oznacza najmniej przygotowany, a 5 – najlepiej przygotowany)				
		1	2	3	4	5
73	Prowadzi prace hodowlane w gospodarstwie rolnym				4,14	
				2,85		
74	Określa wpływ chowu i hodowli zwierząt na środowisko naturalne				4,28	
				3,42		
75	Organizuje produkcję zwierzęcą zgodnie ze Zwykłą Dobrą Praktyką Rolniczą i z Zasadami Wzajemnej Zgodności					4,71
					3,71	
76	Planuje produkcję zwierzęcą w gospodarstwie rolnym w oparciu o rachunek ekonomiczny					4,85
					3,71	
77	Nadzoruje realizację zadań wykonywanych w produkcji zwierzęcej				4,42	
					3,57	
78	Korzysta z programów komputerowych wspomagających organizację i nadzorowanie produkcji zwierzęcej				3,57	
				2,71		



### 3. Ocena kompetencji personalnych i społecznych oraz poziomu ich opanowania przez absolwentów szkół zawodowych

Lp.	Kompetencje personalne i społeczne	Ocena istotności kompetencji personalnych i społecznych z punktu widzenia pracodawców				
		Zbędne 1	Mało ważne 2	Istotne 3	Ważne 4	Bardzo ważne 5
		Ocena przez pracodawców poziomu nabytych przez absolwenta kompetencji personalnych i społecznych (gdzie: 1 oznacza najmniej przygotowany, a 5 – najlepiej przygotowany)				
		1	2	3	4	5
1	Przestrzeganie zasad kultury i etyki					4,57
						4,57
2	Kreatywność i konsekwencja w realizacji zadań					4,57
					3,57	
3	Planowanie działania i zarządzanie czasem					4,71
				3,14		
4	Przewidywanie skutków podejmowanych działań					4,71
				3,42		
5	Ponoszenie odpowiedzialności za podejmowane działania					4,85
					4,0	
6	Otwartość na zmiany					4,42
					4,0	
7	Stosowanie technik radzenia sobie ze stresem					4,42
				3,42		
8	Aktualizacja wiedzy i doskonalenie umiejętności zawodowych					4,42
					3,71	
9	Przestrzeganie tajemnicy zawodowej					3,71
				3,14		
10	Negocjowanie warunków porozumień					4,42
					3,57	
11	Komunikatywność					4,28
					4,0	
12	Stosowanie metod i technik rozwiązywania problemów					4,28
				3,0		
13	Współpraca w zespole					4,14
					4,14	

## Źródła

1. Opisy zawodu z MRPiPS (dla zawodów, które występują również w KZiS dla rynku pracy): <http://psz.praca.gov.pl/rynek-pracy/bazy-danych/klasyfikacja-zawodow-i-specjalnosci/wyszukiwarka-opisow-zawodow/>, dostęp: 30.03.2018.
2. Podstawa programowa w zawodzie technik rolnik: [https://www.ore.edu.pl/wp-content/uploads/ksztalcenie\\_zawodowe/zawody2-3/cd/technik\\_rolnik\\_314207.pdf](https://www.ore.edu.pl/wp-content/uploads/ksztalcenie_zawodowe/zawody2-3/cd/technik_rolnik_314207.pdf), dostęp: 30.03.2018.
3. Serwis Barometr Zawodów: [www.barometrzawodow.pl](http://www.barometrzawodow.pl), dostęp: 12.04.2018.
4. Serwis Centralnej Komisji Egzaminacyjnej: <https://cke.gov.pl/egzamin-zawodowy/egzamin-zawodowy-formula-2017/>, dostęp: 12.04.2018.
5. Serwis Ośrodka Rozwoju Edukacji: <https://www.ore.edu.pl/>, dostęp: 12.04.2018.
6. Suplement do dyplomu w zawodzie technik rolnik: <http://europass.org.pl/wp-content/uploads/2015/04/t-314207-technik-rolnik-pl.pdf>, dostęp: 30.03.2018.
7. Zintegrowany Rejestr Kwalifikacji: <https://rejestr.kwalifikacje.gov.pl>, dostęp: 10.04.2018.

### Akty prawne:

1. Rozporządzenie Ministra Edukacji Narodowej z dnia 31 marca 2017 r. w sprawie podstawy programowej kształcenia w zawodach (Dz.U. 2017, poz. 860).
2. Rozporządzenie Ministra Edukacji Narodowej z dnia 28 marca 2017 r. w sprawie ramowych planów nauczania dla publicznych szkół (Dz.U. 2017 r., poz. 703).
3. Rozporządzenie Ministra Edukacji Narodowej z dnia 13 marca 2017 r. w sprawie klasyfikacji zawodów szkolnictwa zawodowego (Dz.U. 2017 r., poz. 622)

**Zdjęcia na stronie tytułowej zaczerpnięto z bazy darmowej grafiki PIXABAY, z wykorzystaniem zasobów udostępnianych na licencji Creative Commons CC0 <https://pixabay.com/pl>, dostęp: 30.03.2018.**